


Dell Latitude 3460

מדריך למשתמש



רגם הקינו: P63G
סור הקינו: P63G001

הערות, התראות ואזהרות

הערה: "הערה" מציינת מידע חשוב המסייע להשתמש במחשב ביתר יעילות. 

התראה: "התראה" מציינת נזק אפשרי לחומרה או אובדן נתונים, ומסבירה כיצד ניתן למנוע את הבעיה. 

אזהרה: "אזהרה" מציינת אפשרות של נזק לרכוש, פגיעה גופנית או מוות. 

Copyright © 2016 Dell Inc. כל הזכויות שמורות. מוצר זה מוגן על ידי כל החוקים בארה"ב והחוקים הבינלאומיים להגנה על זכויות יוצרים וקניין רוחני. Dell והלוגו של Dell הם סימנים מסחריים של חברת Dell Inc בארה"ב ו/או בתחומי שיפוט אחרים. כל הסימנים והשמות האחרים המוזכרים במסמך זה עשויים להיות סימנים מסחריים בבעלות החברות שלהן, בהתאמה.™

01 - 2016

מהדורה A00

תוכן עניינים

1 עבודה על המחשב.....6	
6.....הוראות בטיחות.....6	
6.....לפני העבודה על חלקיו הפנימיים של המחשב.....6	
7.....כיבוי המחשב.....7	
7.....לאחר העבודה על חלקיו הפנימיים של המחשב.....7	
2 הסרה והתקנה של רכיבים.....8	
8.....כלי עבודה מומלצים.....8	
8.....הסרת הסוללה.....8	
8.....התקנת הסוללה.....8	
9.....הסרת כיסוי הבסיס.....9	
9.....התקנת כיסוי הבסיס.....9	
9.....הסרת המקלדת.....9	
10.....התקנת המקלדת.....10	
10.....הסרת מכלול הכונן הקשיח.....10	
11.....התקנת מכלול הכונן הקשיח.....11	
11.....הסרת תושבת הכונן הקשיח.....11	
11.....התקנת תושבת הכונן הקשיח.....11	
12.....הסרת כרטיס ה-WLAN.....12	
12.....התקנת כרטיס ה-WLAN.....12	
12.....הסרת מודול הזיכרון.....12	
13.....התקנת מודול הזיכרון.....13	
13.....הסרת משענת כף היד.....13	
14.....התקנת משענת כף היד.....14	
14.....הסרת סוללת המטבע.....14	
15.....התקנת סוללת המטבע.....15	
15.....הסרת לוח ה-USB.....15	
16.....התקנת כרטיס ה-USB.....16	
16.....הסרת לוח ה-VGA.....16	
16.....התקנת לוח ה-VGA.....16	
17.....הסרת הרמקולים.....17	
17.....התקנת הרמקולים.....17	
18.....הסרת מאוורר המערכת.....18	
18.....התקנת מאוורר המערכת.....18	
19.....הסרת כבל הצג.....19	
19.....התקנת כבל הצג.....19	
19.....הסרת היציאה של מחבר החשמל.....19	
20.....התקנת היציאה של מחבר החשמל.....20	

20	הסרת לוח המערכת.
21	התקנת לוח המערכת.
21	הסרת גוף הקירור.
22	התקנת גוף הקירור.
23	הסרת מכלול הצג.
23	התקנת מכלול הצג.
24	הסרת מסגרת הצג.
25	התקנת מסגרת הצג.
25	הסרת המצלמה.
26	התקנת המצלמה.
26	הסרת לוח הצג.
27	התקנת לוח הצג.

28 **3 הגדרת מערכת**

28	Boot Sequence
28	מקשי ניווט.
29	סקירה של הגדרת המערכת.
29	גישה להגדרת המערכת.
29	אפשרויות מסך כלליות.
30	אפשרויות מסך תצורת המערכת.
32	אפשרויות מסך וידאו.
32	אפשרויות אבטחת מסך.
33	אפשרויות האתחול המאוברטח של המסך.
34	אפשרויות ביצועי מסך.
35	אפשרויות מסך ניהול צריכת חשמל.
36	אפשרויות מסך התנהגות POST.
37	אפשרויות לתמיכת וירטואליזציה במסך.
37	אפשרויות מסך אלחוטי.
38	אפשרויות תחזוקת מסך.
38	אפשרויות של מסך יומן המערכת.
38	ערכון ה-BIOS.
39	סיסמת המערכת וההגדרה.
39	הקצאת סיסמת מערכת וסיסמת הגדרה.
39	מחיקה או שינוי של סיסמת מערכת ו/או סיסמת הגדרה קיימת.

41 **4 אבחון**

41	הערכת מערכת משופרת לפני אתחול (ePSA).
42	נוריות מצב התקנים.
42	נוריות מצב סוללה.

43 **5 מפרטים טכניים**

43	מפרט מערכת.
----	-------------

43	מפרט המעבד
44	מפרט זיכרון
44	מפרטי השמע
44	מפרט וידאו
45	מפרט המצלמה
45	מפרטי התקשורת
45	מפרט יציאות ומחברים
46	מפרט צג
46	מפרט המקלדת
46	מפרט משטח המגע
47	מפרט הסוללה
47	מפרט מתאם זרם חילופין (ד"ח)
48	מפרט פיזי
48	מפרטים סביבתיים

50Dell אל 6 פנייה

עבודה על המחשב

הוראות בטיחות

פעל לפי הנחיות הבטיחות הבאות כדי לסייע בהגנה על המחשב מפני נזק אפשרי וכדי לסייע בהבטחת בטיחותך האישית. אלא אם צוין אחרת, כל הליך מניח שמתקיימים התנאים הבאים:

- קראת את הוראות הבטיחות המצורפות למחשב.
 - רכיב ניתן להחלפה או - אם נרכש בנפרד - להתקנה על-ידי ביצוע הליך ההסרה בסדר הפוך.
- ⚠ אזהרה:** נתק את כל מקורות החשמל לפני פתיחה של כיסוי המחשב או של לוחות. לאחר סיום העבודה על חלקיו הפנימיים של המחשב, החזר למקומם את כל הכיסויים, הלוחות והברגים לפני חיבור המחשב למקור חשמל.
- ⚠ אזהרה:** לפני העבודה על חלקיו הפנימיים של המחשב, קרא את הוראות הבטיחות שנלוות למחשב. לקבלת מידע נוסף על נוהלי הבטיחות המומלצים, עיין ב-Regulatory Compliance Homepage באתר www.dell.com/regulatory_compliance.
- ⚠ התראה:** ישנם תיקונים רבים שרק טכנאי שירות מוסמך יכול לבצע. עליך לבצע פתרון בעיות ותיקונים פשוטים בלבד כפי שמתיר היעוד המוצר, או בהתאם להנחיות של השירות המקוון או השירות הטלפוני ושל צוות התמיכה. האחריות אינה מכסה נזק שייגרם עקב טיפול שאינו מאושר על-ידי Dell. קרא את הוראות הבטיחות המפורטות שצורפו למוצר ופעל על-פיהן.
- ⚠ התראה:** כדי למנוע פריקה אלקטרוסטטית, פרוק מעצמך חשמל סטטי באמצעות רצועת הארקה לפרק היד או נגיעה במשטח מתכת לא צבוע, כגון מחבר בגב המחשב.
- ⚠ התראה:** טפל ברכיבים ובכרטיסים בזהירות. אל תיגע ברכיבים או במגעים בכרטיס. החזק כרטיס בשוליו או בתושבת ההרכבה ממתכת. יש לאחוז ברכיבים כגון מעבד בקצוות ולא בפנינים.
- ⚠ התראה:** בעת ניתוק כבל, יש למשוך את המחבר או את לשוניית המשיכה שלו ולא את הכבל עצמו. כבלים מסוימים מצוידים במחברים עם לשוניות נעילה; בעת ניתוק כבל מסוג זה, לחץ על לשוניות הנעילה לפני ניתוק הכבל. בעת הפרדת מחברים, החזק אותם ישר כדי למנוע כיפוף של הפינים שלהם. גוסף על כך, לפני חיבור כבל, ודא ששני המחברים מכוונים ומיושרים כהלכה.
- ✍ הערה:** צבעי המחשב ורכיבים מסוימים עשויים להיראות שונה מכפי שהם מופיעים במסמך זה.

לפני העבודה על חלקיו הפנימיים של המחשב

כדי למנוע נזק למחשב, בצע את השלבים הבאים לפני תחילת העבודה בתוך גוף המחשב.

1. הקפד לפעול על-פי [הוראות בטיחות](#).
 2. ודא שמשטח העבודה שטוח ונקי כדי למנוע שריטות על כיסוי המחשב.
 3. כבה את המחשב, ראה [כיבוי המחשב](#).
- ⚠ התראה:** כדי לנתק כבל רשת, תחילה נתק את הכבל מהמחשב ולאחר מכן נתק אותו מהתקן הרשת.
4. נתק את כל כבלי הרשת מהמחשב.
 5. נתק את המחשב ואת כל ההתקנים המחוברים אליו משקעי החשמל שלהם.
 6. לחץ לחיצה ארוכה על לחצן ההפעלה כאשר המחשב מנותק מהחשמל כדי להאריק את לוח המערכת.

7. הסר את הכיסוי.

התראה: לפני נגיעה ברכיבים בתוך המחשב, הארץ את עצמך על-ידי נגיעה במשטח מתכת לא צבוע, כגון המתכת על גב המחשב. במהלך העבודה, גע מדי פעם במשטח מתכת לא צבוע כדי לפרוק חשמל סטטי, העלול לפגוע ברכיבים פנימיים.

כיבוי המחשב

התראה: כדי להימנע מאובדן נתונים, שמור וסגור את כל הקבצים הפתוחים וצא מכל התוכניות הפתוחות לפני כיבוי המחשב.

1. כיבוי המחשב:

- ב-Windows 10 (באמצעות התקן או עכבר תומך מגע):



1. לחץ או הקש על

2. לחץ או הקש על ולאחר מכן לחץ על או גע בכיבוי.

- ב-Windows 8 (באמצעות התקן תומך מגע):

1. החלק פנימה מהקצה הימני של המסך כדי לפתוח את תפריט **Charms** ובחר **Settings** (הגררות).

2. הקש על ולאחר מכן בחר **Shut down** (כיבוי).

- ב-Windows 8 (באמצעות עכבר):

1. הצבע על הפינה הימנית-עליונה של המסך ולחץ על **Settings** (הגררות).

2. לחץ על ולאחר מכן לחץ על **Shut down** (כיבוי).

- ב-Windows 7:

1. לחץ על **Start** (התחל).

2. לחץ על **Shut Down** (כיבוי).

2. ודא שהמחשב וכל ההתקנים המחוברים כבויים. אם המחשב וההתקנים המחוברים לא נכבו באופן אוטומטי כאשר כיבית את מערכת ההפעלה, לחץ והחזק את לחצן ההפעלה במשך כ-6 שניות כדי לכבות אותם.

לאחר העבודה על חלקי הפנימיים של המחשב

לאחר השלמת הליכי החלפה, הקפד לחבר התקנים חיצוניים, כרטיסים וכבלים לפני הפעלת המחשב.

התראה: כדי שלא לגרום נזק למחשב, השתמש אך ורק בסוללה שנועדה לשימוש במחשב מסוים זה של Dell. אין להשתמש בסוללות המיועדות למחשבי Dell אחרים.

1. חבר התקנים חיצוניים, כגון משכפל יציאות או בסיס מדיה, והחזר למקומם את כל הכרטיסים, כגון ExpressCard.

2. חבר למחשב את כבלי הטלפון או הרשת.

התראה: כדי לחבר כבל רשת, תחילה חבר את הכבל להתקן הרשת ולאחר מכן למחשב.

3. חזר את הסוללה למקומה.

4. חזר את כיסוי הבסיס למקומו.

5. חבר את המחשב ואת כל ההתקנים המחוברים לשקעי החשמל שלהם.

6. הפעל את המחשב.

הסרה והתקנה של רכיבים

סעיף זה מספק מידע מפורט אודות אופן ההסרה וההתקנה של הרכיבים במחשב.

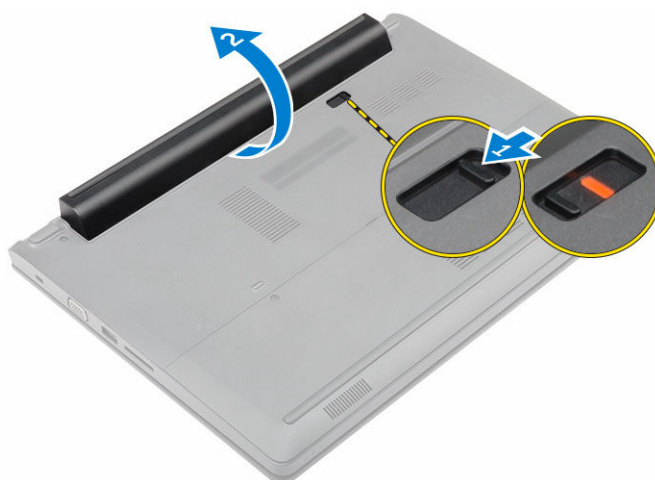
כלי עבודה מומלצים

כדי לבצע את ההליכים המתוארים במסמך זה, תודקק לכלים הבאים:

- מברג שטוח קטן
- מברג פיליפס מס' 0
- מברג פיליפס מס' 1
- להב חיתוך קטן מפלסטיק

הסרת הסוללה

1. בצע את ההליך המפורט בסעיף "[לפני עבודה בתוך המחשב](#)".
2. כדי להסיר את הסוללה:
 - a. החלק את תפס הסוללה כדי לשחרר את הסוללה [1].
 - b. משוך והרם את הסוללה כדי להסיר אותה מהמחשב [2].



התקנת הסוללה

1. הכנס את הסוללה לתוך החריץ עד שיכנס למקומו בנקישה.
2. בצע את הפעולה המפורטת בסעיף [לאחר העבודה על חלקיו הפנימיים של המחשב](#).

הסרת כיסוי הבסיס

1. בצע את ההליך המפורט בסעיף "[לפני עבודה בתוך המחשב](#)".
2. הסר את [הסוללה](#).
3. להסרת כיסוי הבסיס:
 - a. שחרר את בורגי החיזוק שמהדקים את כיסוי הבסיס למחשב [1].
 - b. באמצעות להב פלסטיק, שחרר את כיסוי הבסיס והסר אותו מהמחשב [2].



התקנת כיסוי הבסיס

1. החזר את כיסוי הבסיס על המחשב עד שייכנס למקומו בנקישה.
2. הדק את בורגי החיזוק כדי להדק את כיסוי הבסיס למחשב.
3. התקן את [הסוללה](#).
4. בצע את הפעולה המפורטת בסעיף [לאחר העבודה על חלקיו הפנימיים של המחשב](#).

הסרת המקלדת

1. בצע את ההליך המפורט בסעיף "[לפני עבודה בתוך המחשב](#)".
2. הסר את [הסוללה](#).
3. הפוך את המחשב ופתח את הצג כדי לגשת למקלדת.
4. כדי להסיר את המקלדת:
 - a. באמצעות להב פלסטיק, שחרר את המקלדת מהשוליים [1] והרם את המקלדת מהמחשב [2].
 - b. שחרר את התפס ונתק את כבלי המקלדת מהמחברים שבלוח המערכת [3, 4].

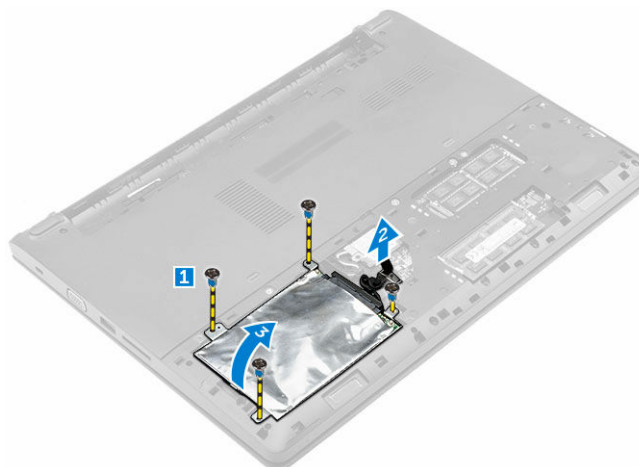


התקנת המקלדת

1. חבר את כבלי המקלדת למחברים בלוח המערכת.
2. הכנס את המקלדת למחשב ולהץ לאורך השוליים עד שתיכנס למקומה בנקישה.
3. התקן את [הסוללה](#).
4. בצע את הפעולה המפורטת בסעיף [לאחר העבודה על חלקיו הפנימיים של המחשב](#).

הסרת מכלול הכונן הקשיח

1. בצע את ההליך המפורט בסעיף "[לפני עבודה בתוך המחשב](#)".
2. הסר את:
 - a. [הסוללה](#)
 - b. [כיסוי הבסיס](#)
3. כדי להסיר את מכלול הכונן הקשיח:
 - a. הסר את הברגים שמהדקים את מכלול הכונן הקשיח למחשב [1].
 - b. נתק את כבל מכלול הכונן הקשיח מהמחבר שבלוח המערכת [2].
 - c. הרם את מכלול הכונן הקשיח והסר אותו מהמחשב [3].

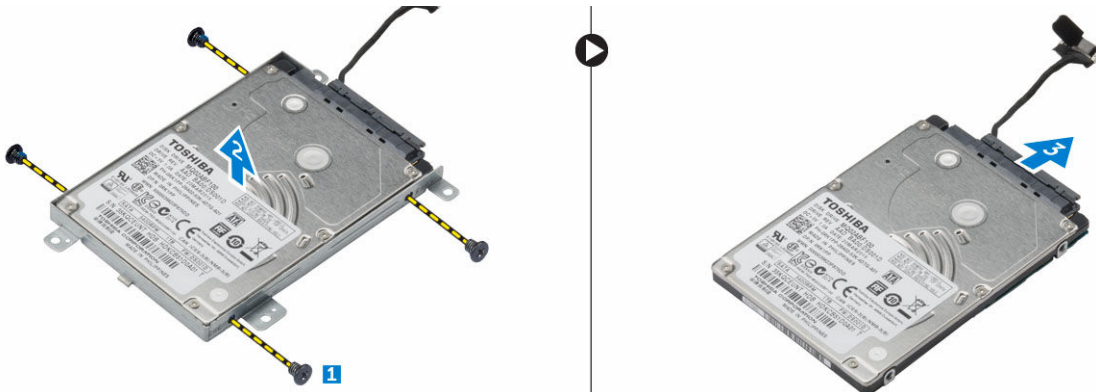


התקנת מכלול הכונן הקשיח

1. החזר את מכלול הכונן הקשיח לתוך החרוץ במחשב.
2. חבר את כבל מכלול הכונן הקשיח למחבר בלוח המערכת.
3. חזק את הברגים כדי להדק את מכלול הכונן הקשיח למחשב.
4. התקן את:
 - a. [הסוללה](#)
 - b. [כיסוי הבסיס](#)
5. בצע את הפעולה המפורטת בסעיף [לאחר העבודה על חלקיו הפנימיים של המחשב](#).

הסרת תושבת הכונן הקשיח

1. בצע את ההליך המפורט בסעיף "[לפני עבודה בתוך המחשב](#)".
2. הסר את:
 - a. [הסוללה](#)
 - b. [כיסוי הבסיס](#)
 - c. [מכלול כונן קשיח](#)
3. כדי להסיר את תושבת הכונן הקשיח:
 - a. הסר את הברגים כדי לשחרר את תושבת הכונן הקשיח ממכלול הכונן הקשיח [1].
 - b. הסר את הכונן הקשיח מתושבת הכונן הקשיח [2].
 - c. נתק את כבל הכונן הקשיח מהכונן הקשיח [3].

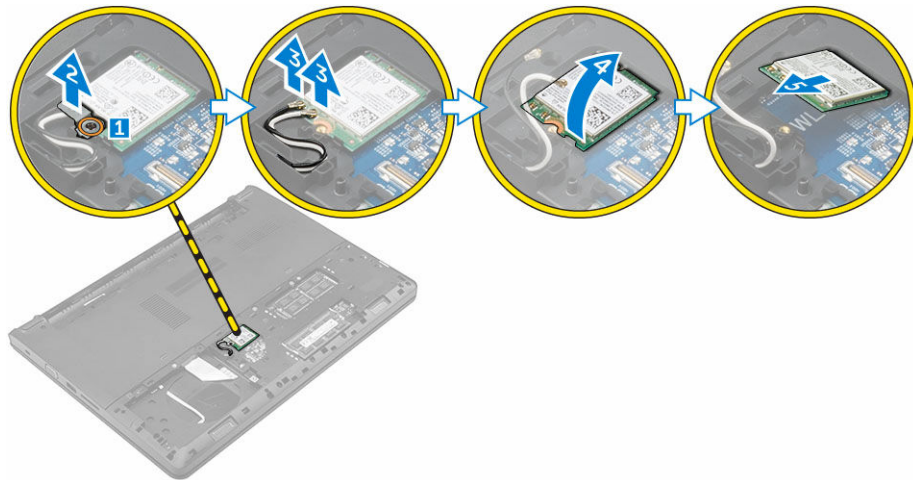


התקנת תושבת הכונן הקשיח

1. חבר את כבל הכונן הקשיח למחבר שבכונן הקשיח.
2. הנח את תושבות הכונן הקשיח בכונן הקשיח כדי ליישר אותן ביחס למחזיקי הברגים שבשני צידי הכונן הקשיח.
3. חזק את הברגים כדי להדק את תושבת הכונן הקשיח לכונן הקשיח.
4. התקן את:
 - a. [מכלול כונן קשיח](#)
 - b. [כיסוי הבסיס](#)
 - c. [הסוללה](#)
5. בצע את הפעולה המפורטת בסעיף [לאחר העבודה על חלקיו הפנימיים של המחשב](#).

הסרת כרטיס ה-WLAN

1. בצע את ההליך המפורט בסעיף "[לפני עבודה בתוך המחשב](#)".
2. הסר את:
 - a. [הסוללה](#)
 - b. [כיסוי הבסיס](#)
3. כדי להסיר את כרטיס ה-WLAN:
 - a. שחרר את בורג החיזוק [1] כדי להסיר את לשונית המתכת מכרטיס ה-WLAN [2].
 - b. נתק את כבלי ה-WLAN מכרטיס ה-WLAN [3].
 - c. היעזר בלהב פלסטיק כדי לשחרר את כרטיס ה-WLAN מהמחשב [4].
 - d. נתק את כרטיס ה-WLAN מהמחבר כדי להסירו [5].



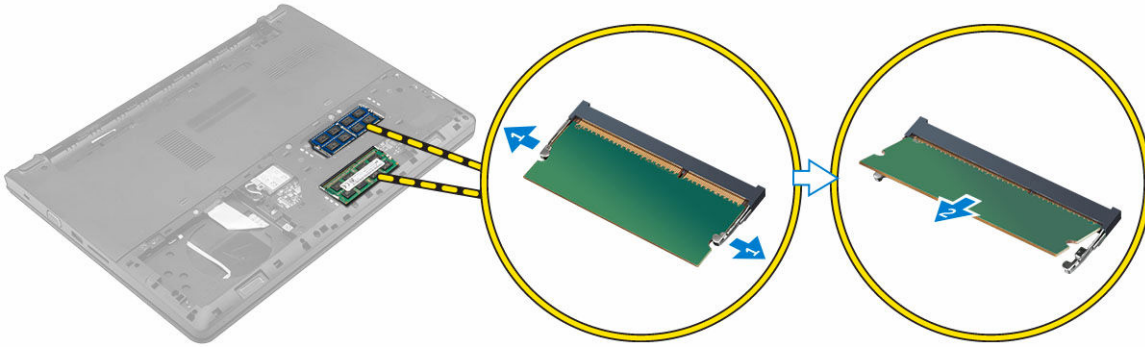
התקנת כרטיס WLAN

1. חבר את כרטיס ה-WLAN למחבר שעל לוח המערכת.
2. חבר את כבלי אנטנת ה-WLAN למחברים שבכרטיס ה-WLAN.
3. הנח את לשונית המתכת כדי ליישר אותה ביחס למחזיק הבורג שבכרטיס ה-WLAN על מנת לאבטח את כבלי ה-WLAN.
4. הדק את בורג החיזוק כדי להדק את כרטיס ה-WLAN למחשב.
5. התקן את:
 - a. [כיסוי הבסיס](#)
 - b. [הסוללה](#)
6. בצע את הפעולה המפורטת בסעיף "[לאחר העבודה על חלקיו הפנימיים של המחשב](#)".

הסרת מודול הזיכרון

1. בצע את ההליך המפורט בסעיף "[לפני עבודה בתוך המחשב](#)".
2. הסר את:
 - a. [הסוללה](#)
 - b. [כיסוי הבסיס](#)
3. כדי להסיר את מודול הזיכרון:

- a. שחרר את תפסי האחיזה ממודול הזיכרון עד שמודול הזיכרון יישלף ממקומו [1].
- b. נתק את מודול הזיכרון מהמחבר כדי להסיר אותו מהמחשב [2].

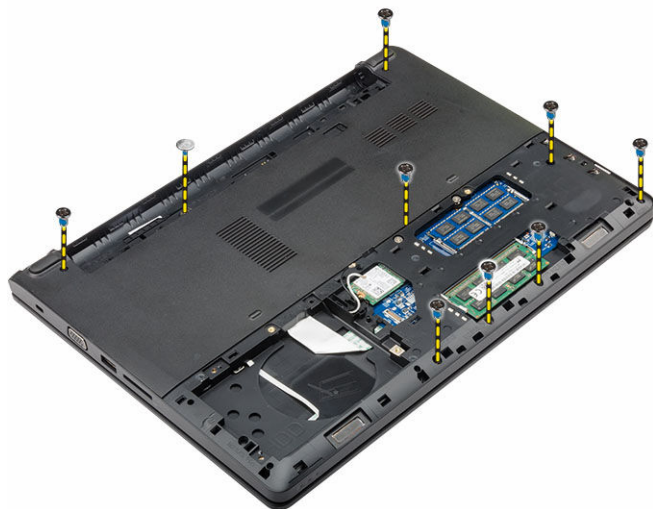


התקנת מודול הזיכרון

- 1. הכנס את מודול הזיכרון לתוך המחבר ולחץ עד שמודול הזיכרון ייכנס למקומו בנקישה במקומו.
- 2. התקן את:
 - a. [כיסוי הבסיס](#)
 - b. [הסוללה](#)
- 3. בצע את הפעולה המפורטת בסעיף [לאחר העבודה על חלקיו הפנימיים של המחשב](#).

הסרת משענת כף היד

- 1. בצע את ההליך המפורט בסעיף "[לפני עבודה בתוך המחשב](#)".
- 2. הסר את:
 - a. [הסוללה](#)
 - b. [כיסוי הבסיס](#)
 - c. [מכלול כונן קשיח](#)
 - d. [מקלדת](#)
- 3. הסר את הברגים שמהדקים את משענת כף היד למחשב.

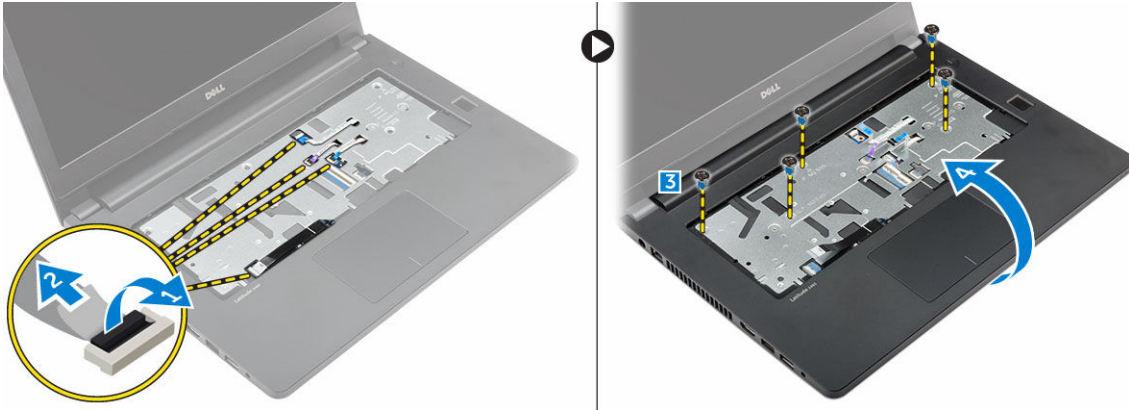


4. כדי להסיר את משענת כף היד:

a. פתח את הצג ושחרר את התפס לניתוק לחצן ההפעלה, קורא טביעות האצבעות, משטח המגע וכבלי ה-LED מהמחברים שבלוח המערכת [2, 1].

b. הסר את הברגים שמהדקים את משענת כף היד למחשב [3].

c. באמצעות להב פלסטיק, שחרר את משענת כף היד מהשוליים והסר אותו מהמחשב [4].



התקנת משענת כף היד

1. הכנס את משענת כף היד למחשב ולחץ לאורך השוליים עד שתיכנס למקומה בנקישה.

2. חבר את לחצן ההפעלה, קורא טביעות האצבעות, משטח המגע וכבלי ה-LED למחברים בלוח המערכת.

3. הפוך את המחשב וחזק את הברגים כדי להדק את משענת כף היד למחשב.

4. התקן את:

a. [מקלרת](#)

b. [מכלול כונן קשיח](#)

c. [כיסוי הבסיס](#)

d. [הסוללה](#)

5. בצע את הפעולה המפורטת בסעיף [לאחר העבודה על חלקיו הפנימיים של המחשב](#).

הסרת סוללת המטבע

1. בצע את ההליך המפורט בסעיף "[לפני עבודה בתוך המחשב](#)".

2. הסר את:

a. [הסוללה](#)

b. [כיסוי הבסיס](#)

c. [מכלול כונן קשיח](#)

d. [מקלרת](#)

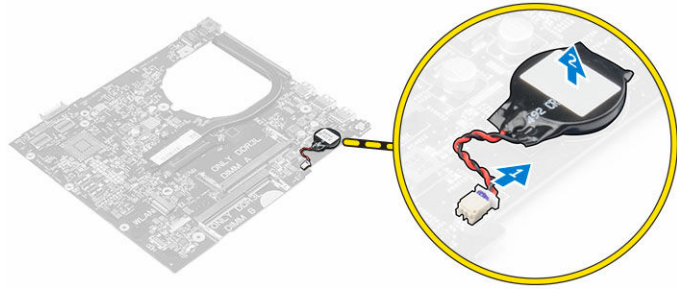
e. [משענת כף היד](#)

f. [לוח המערכת](#)

3. כדי להסיר את סוללת המטבע:

a. נתק את כבל סוללת המטבע מהמחבר שבלוח המערכת.

b. הרם את סוללת המטבע והסר אותה מסרט ההרבה שעל לוח המערכת.

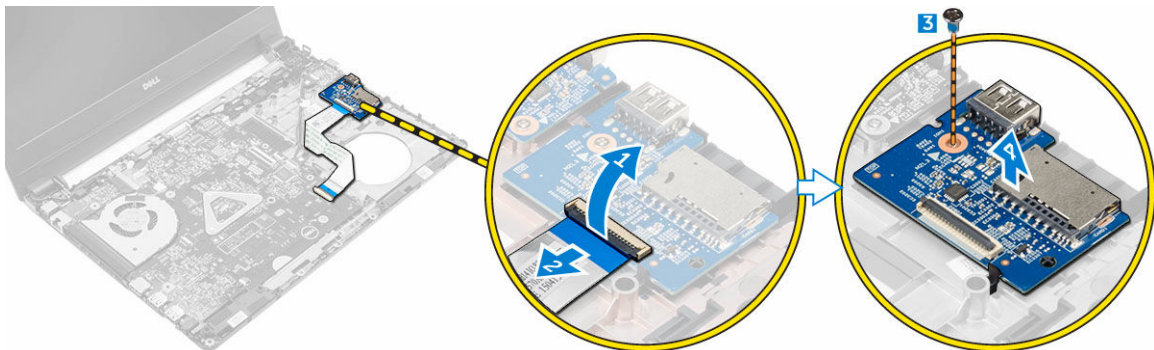


התקנת סוללת המטבע

1. הנח את סוללת המטבע בחריץ שבלוח המערכת.
2. חבר את כבל סוללת המטבע למחבר בלוח המערכת.
3. התקן את:
 - a. [לוח המערכת](#)
 - b. [משענת כף היד](#)
 - c. [מקלדת](#)
 - d. [מכלול כונן קשיח](#)
 - e. [כיסוי הבסיס](#)
 - f. [הסוללה](#)
4. בצע את הפעולה המפורטת בסעיף [לאחר העבודה על חלקיו הפנימיים של המחשב](#).

הסרת לוח ה-USB

1. בצע את ההליך המפורט בסעיף "[לפני עבודה בתוך המחשב](#)".
2. הסר את:
 - a. [הסוללה](#)
 - b. [כיסוי הבסיס](#)
 - c. [מכלול כונן קשיח](#)
 - d. [מקלדת](#)
 - e. [משענת כף היד](#)
3. כדי להסיר את לוח ה-USB:
 - a. הרם את התפס ונתק את כבל לוח ה-USB מהמחבר שבלוח ה-USB [1, 2].
 - b. הסר את הבורג שמהדק את לוח ה-USB למחשב [3].
 - c. הרם את לוח ה-USB והסר אותו מהמחשב [4].

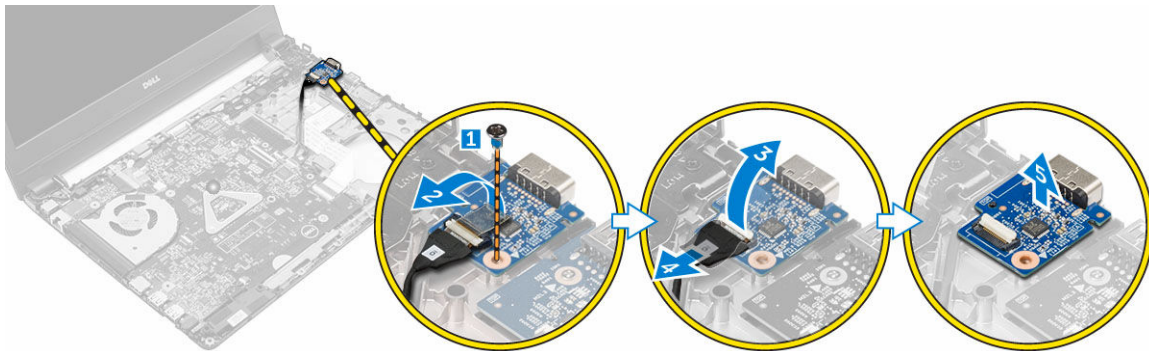


התקנת כרטיס ה-USB

1. הכנס את לוח ה-USB לתוך החרוץ במחשב.
2. חזק את הבורג כדי להדק את לוח ה-USB למחשב.
3. חבר את כבל לוח ה-USB למחבר בלוח ה-USB.
4. התקן את:
 - a. [משענת כף היד](#)
 - b. [מקלדת](#)
 - c. [מכלול כונן קשיח](#)
 - d. [כיסוי הבסיס](#)
 - e. [הסוללה](#)
5. בצע את הפעולה המפורטת בסעיף [לאחר העבודה על חלקיו הפנימיים של המחשב](#).

הסרת לוח ה-VGA

1. בצע את ההליך המפורט בסעיף "[לפני עבודה בתוך המחשב](#)".
2. הסר את:
 - a. [הסוללה](#)
 - b. [כיסוי הבסיס](#)
 - c. [מכלול כונן קשיח](#)
 - d. [מקלדת](#)
 - e. [משענת כף היד](#)
3. כדי להסיר את לוח ה-VGA:
 - a. קלף את סרט ההרבה כדי לגשת לכבל לוח ה-VGA [1].
 - b. הרם את התפס ונתק את כבל לוח ה-VGA מהמחבר שבלוח ה-VGA [2, 3].
 - c. הסר את הבורג שמהדק את לוח ה-VGA אל המחשב.
 - d. הרם את לוח ה-VGA והסר אותו מהמחשב [4].



התקנת לוח ה-VGA

1. הכנס את לוח ה-VGA לתוך החרוץ במחשב.
2. חזק את הבורג כדי להדק את לוח ה-VGA למחשב.
3. חבר את כבל לוח ה-VGA למחבר בלוח ה-VGA.
4. הצמד את הסרט הדביק כדי להדק את הכבל לוח ה-VGA.

5. התקן את:

- a. [משענת כף היד](#)
- b. [מקלדת](#)
- c. [מכלול כונן קשיח](#)
- d. [כיסוי הבסיס](#)
- e. [הסוללה](#)

6. בצע את הפעולה המפורטת בסעיף [לאחר העבודה על חלקיו הפנימיים של המחשב](#).

הסרת הרמקולים

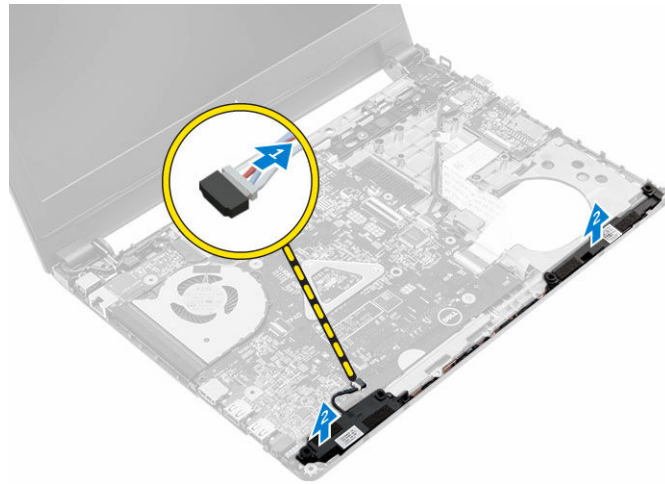
1. בצע את ההליך המפורט בסעיף ["לפני עבודה בתוך המחשב"](#).

2. הסר את:

- a. [הסוללה](#)
- b. [כיסוי הבסיס](#)
- c. [מכלול כונן קשיח](#)
- d. [מקלדת](#)
- e. [משענת כף היד](#)

3. כדי להסיר את הרמקולים:

- a. נתק את כבלי הרמקולים מהמחבר שבלוח המערכת [1].
- b. הרם והסר את הרמקול השמאלי מהמחשב [2].
- c. הסר את כבל הרמקול מערוצי הניתוב.
- d. הרם והסר את הרמקול הימני מהמחשב [2].



התקנת הרמקולים

1. הנח את הרמקולים על שני החריצים שבמחשב.

2. נתב את כבל הרמקול כדי ליישר אותו דרך ערוצי הניתוב.

3. חבר את כבל הרמקול למחבר בלוח המערכת.

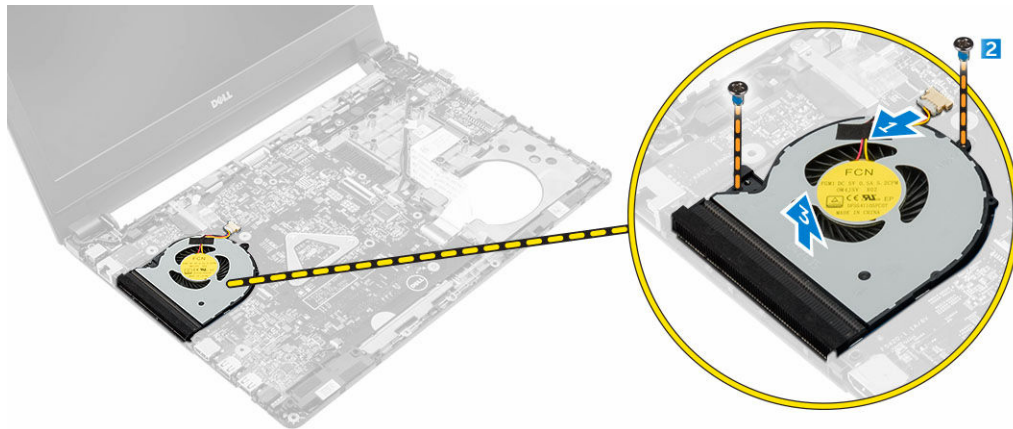
4. התקן את:

- a. [משענת כף היד](#)
- b. [מקלדת](#)
- c. [מכלול כונן קשיח](#)

- d. [כיסוי הבסיס](#)
 - e. [הסוללה](#)
5. בצע את הפעולה המפורטת בסעיף [לאחר העבודה על חלקיו הפנימיים של המחשב](#).

הסרת מאוורר המערכת

1. בצע את ההליך המפורט בסעיף "[לפני עבודה בתוך המחשב](#)".
2. הסר את:
 - a. [הסוללה](#)
 - b. [כיסוי הבסיס](#)
 - c. [מכלול כונן קשיח](#)
 - d. [מקלרת](#)
 - e. [משענת כף היד](#)
3. כדי להסיר את מאוורר המערכת:
 - a. נתק את כבל מאוורר המערכת מהמחבר שבלוח המערכת [1].
 - b. הסר את הברגים שמהדקים את מאוורר המערכת אל המחשב [2].
 - c. הרם את מאוורר המערכת והסר אותו מהמחשב [3].



התקנת מאוורר המערכת

1. הנח את מאוורר המערכת לחריץ במחשב.
2. חזק את הברגים כדי להדק את מאוורר המערכת למחשב.
3. חבר את כבל מאוורר המערכת למחבר בלוח המערכת.
4. התקן את:
 - a. [משענת כף היד](#)
 - b. [מקלרת](#)
 - c. [מכלול כונן קשיח](#)
 - d. [כיסוי הבסיס](#)
 - e. [הסוללה](#)
5. בצע את הפעולה המפורטת בסעיף [לאחר העבודה על חלקיו הפנימיים של המחשב](#).

הסרת כבל הצג

1. בצע את ההליך המפורט בסעיף "[לפני עבודה בתוך המחשב](#)".

2. הסר את:

a. [הסוללה](#)

b. [כיסוי הבסיס](#)

c. [מכלול כונן קשיח](#)

d. [מקלרת](#)

e. [משענת כף היד](#)

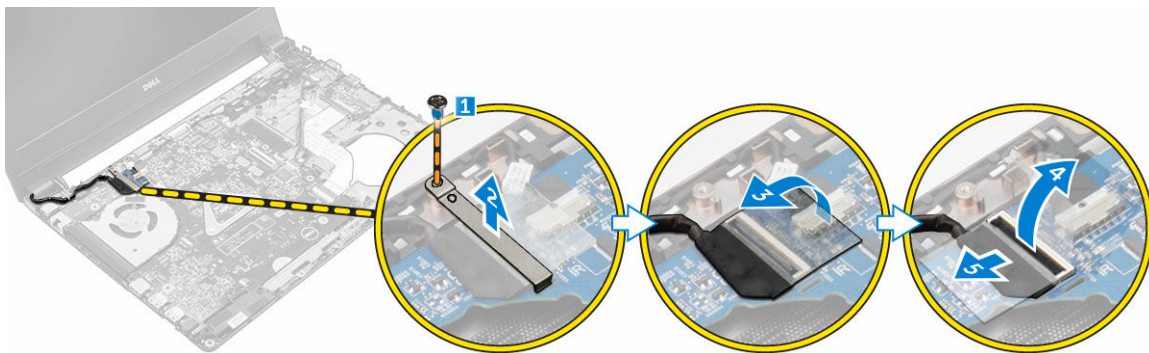
3. כדי להסיר את כבל הצג:

a. שחרר את הבורג כדי לשחרר את לשונית המתכת שמהדק את כבל הצג [1].

b. הרם את לשונית המתכת כדי לגשת לכבל הצג [2].

c. קלף את הסרט הדביק שמאבטח את כבל הצג [3].

d. נתק את כבל הצג מהמחבר שבלוח המערכת [4].



התקנת כבל הצג

1. חבר את כבל הצג למחבר בלוח המערכת.

2. הצמד את סרט ההדבקה כדי להדק את כבל הצג.

3. הנח את לשונית המתכת שעל כבל הצג.

4. חזק את הבורג כדי להדק את לשונית המתכת.

5. התקן את:

a. [משענת כף היד](#)

b. [מקלרת](#)

c. [מכלול כונן קשיח](#)

d. [כיסוי הבסיס](#)

e. [הסוללה](#)

6. בצע את הפעולה המפורטת בסעיף [לאחר העבודה על חלקיו הפנימיים של המחשב](#).

הסרת היציאה של מחבר החשמל

1. בצע את ההליך המפורט בסעיף "[לפני עבודה בתוך המחשב](#)".

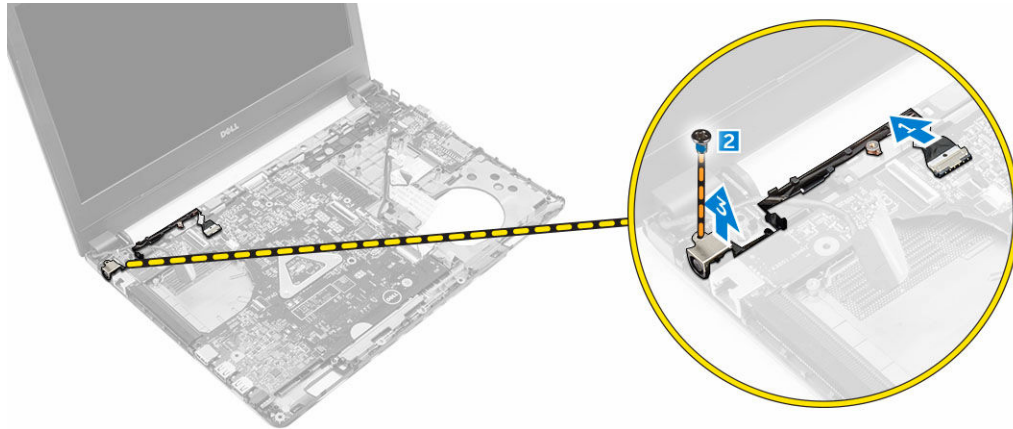
2. הסר את:

a. [הסוללה](#)

- b. [כיסוי הבסיס](#)
- c. [מכלול כונן קשיח](#)
- d. [מקלדת](#)
- e. [משענת כף היד](#)
- f. [כבל צג](#)

3. כדי להסיר את יציאת מחבר החשמל:

- a. נתק את הכבל של יציאת מתאם הזרם מהמחבר בלוח המערכת [1].
- b. שחרר את כבל יציאת מחבר החשמל ממצייני המיקום.
- c. הסר את הבורג המחבר את יציאת מחבר החשמל למחשב [2].
- d. הרם את יציאת מחבר החשמל, והסר אותה מהמחשב [3].



התקנת היציאה של מחבר החשמל

- 1. הכנס את יציאת מחבר החשמל לתוך החריץ שבמחשב.
- 2. נתב את כבל יציאת מחבר החשמל דרך תעלת הניתוב.
- 3. חבר את הכבל של יציאת מחבר החשמל למחבר בלוח המערכת.
- 4. חזק את הבורג כדי להדק את יציאת מחבר החשמל למקומה במחשב.
- 5. התקן את:

- a. [כבל צג](#)
- b. [משענת כף היד](#)
- c. [מקלדת](#)
- d. [מכלול כונן קשיח](#)
- e. [כיסוי הבסיס](#)
- f. [הסוללה](#)

6. בצע את הפעולה המפורטת בסעיף [לאחר העבודה על חלקיו הפנימיים של המחשב](#).

הסרת לוח המערכת

- 1. בצע את ההליך המפורט בסעיף ["לפני עבודה בתוך המחשב"](#).
- 2. הסר את:

- a. [הסוללה](#)
- b. [כיסוי הבסיס](#)
- c. [מכלול כונן קשיח](#)
- d. [כרטיס ה-WLAN](#)

e. [הזיכרון](#)

f. [מקלדת](#)

g. [משענת כף היד](#)

h. [כבל צג](#)

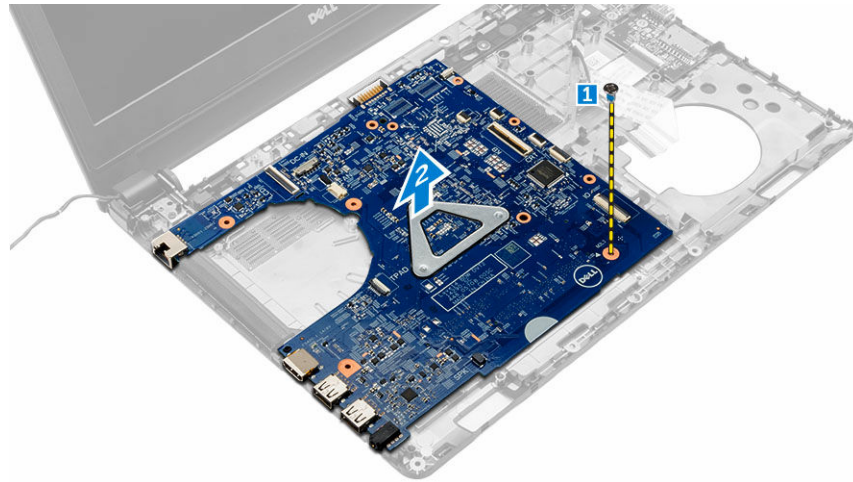
i. [מאוורר המערכת](#)

3. כדי להסיר את לוח המערכת:

a. נתק את כל הכבלים מהמחברים שעל לוח המערכת.

b. הסר את הבורג שמהדק את לוח המערכת למחשב [1].

c. הרם את לוח המערכת והסר אותו מהמארז [2].



התקנת לוח המערכת

1. הנח את לוח המערכת בתוך החרוץ במחשב.

2. חבר את כל הכבלים למחברים בלוח המערכת.

3. חזק את הבורג כדי להדק את לוח המערכת למחשב.

4. התקן את:

a. [מאוורר המערכת](#)

b. [כבל צג](#)

c. [משענת כף היד](#)

d. [מקלדת](#)

e. [הזיכרון](#)

f. [כרטיס ה-WLAN](#)

g. [מכלול כונן קשיח](#)

h. [כיסוי הבסיס](#)

i. [הסוללה](#)

5. בצע את הפעולה המפורטת בסעיף [לאחר העבודה על חלקיו הפנימיים של המחשב](#).

הסרת גוף הקירור

1. בצע את ההליך המפורט בסעיף ["לפני עבודה בתוך המחשב"](#).

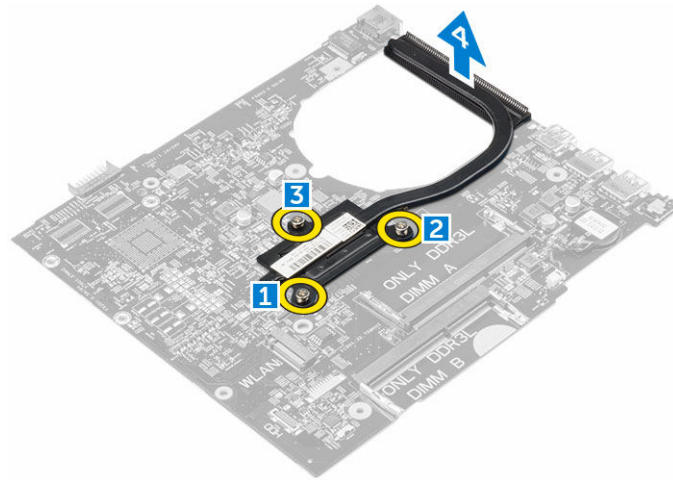
2. הסר את:

a. [הסוללה](#)

- b. [כיסוי הבסיס](#)
- c. [מכלול כונן קשיח](#)
- d. [כרטיס ה-WLAN](#)
- e. [הזיכרון](#)
- f. [מקלדת](#)
- g. [משענת כף היד](#)
- h. [כבל צג](#)
- i. [מאוורר המערכת](#)
- j. [לוח המערכת](#)

3. כדי להסיר את גוף הקירור:

- a. הסר את הברגים שמהדקים את גוף הקירור ללוח המערכת [1, 2, 3].
- b. הרם והסר את גוף הקירור מהמחשב [4].



התקנת גוף הקירור

- 1. הנח את גוף הקירור ויישר אותו ביחס למחזיקי הברגים שבלוח המערכת.
- 2. חזק את הברגים כדי להדק את גוף הקירור ללוח המערכת.
- 3. התקן את:

- a. [לוח המערכת](#)
- b. [מאוורר המערכת](#)
- c. [כבל צג](#)
- d. [משענת כף היד](#)
- e. [מקלדת](#)
- f. [הזיכרון](#)
- g. [כרטיס ה-WLAN](#)
- h. [מכלול כונן קשיח](#)
- i. [כיסוי הבסיס](#)
- j. [הסוללה](#)

- 4. בצע את הפעולה המפורטת בסעיף [לאחר העבודה על חלקיו הפנימיים של המחשב](#).

הסרת מכלול הצג

1. בצע את ההליך המפורט בסעיף "לפני עבודה בתוך המחשב".
2. הסר את:
 - a. [הסוללה](#)
 - b. [כיסוי הבסיס](#)
 - c. [מכלול כונן קשיח](#)
 - d. [כרטיס ה-WLAN](#)
 - e. [הזיכרון](#)
 - f. [מקלדת](#)
 - g. [משענת כף היד](#)
 - h. [כבל צג](#)
 - i. [יציאת מחבר החשמל](#)
 - j. [מאוורר המערכת](#)
 - k. [לוח המערכת](#)
3. כדי להסיר את מכלול הצג:
 - a. הסר את הגומי משני צדי מהמחשב [1].
 - b. הסר את הברגים שמהדקים את מכלול הצג למארז [2].
 - c. הרם את מכלול הצג והסר אותו מהמארז [3].



התקנת מכלול הצג

1. מקם את מכלול הצג וישר אותו ביחס למחזיקי הברגים במארז.
2. הנח את הגומי בשני הצדדים של המחשב.
3. חזק את הברגים כדי להדק את מכלול הצג למארז.
4. התקן את:
 - a. [לוח המערכת](#)
 - b. [מאוורר המערכת](#)
 - c. [כבל צג](#)
 - d. [יציאת מחבר החשמל](#)
 - e. [משענת כף היד](#)

- f. [מקלדת](#)
- g. [הזיכרון](#)
- h. [כרטיס ה-WLAN](#)
- i. [מכלול כונן קשיח](#)
- j. [כיסוי הבסיס](#)
- k. [הסוללה](#)

5. בצע את הפעולה המפורטת בסעיף [לאחר העבודה על חלקיו הפנימיים של המחשב](#).

הסרת מסגרת הצג

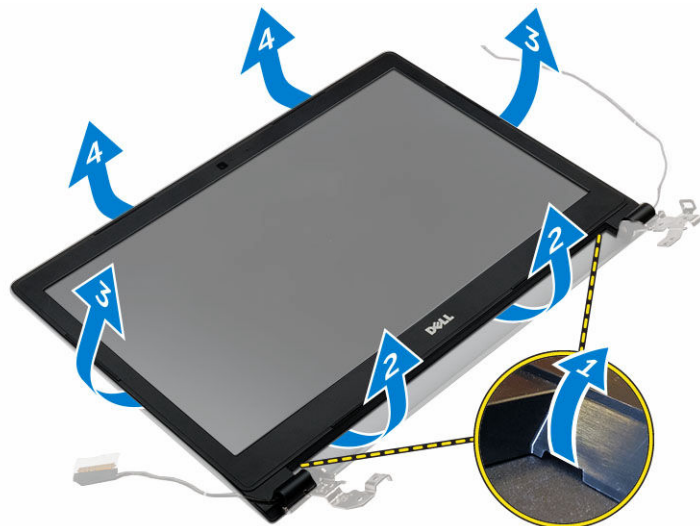
1. בצע את ההליך המפורט בסעיף "[לפני עבודה בתוך המחשב](#)".

2. הסר את:

- a. [הסוללה](#)
- b. [כיסוי הבסיס](#)
- c. [מכלול כונן קשיח](#)
- d. [כרטיס ה-WLAN](#)
- e. [הזיכרון](#)
- f. [מקלדת](#)
- g. [משענת כף היד](#)
- h. [כבל צג](#)
- i. [מאורר המערכת](#)
- j. [לוח המערכת](#)
- k. [יציאת מחבר החשמל](#)
- l. [מכלול הצג](#)

3. כדי להסיר את מסגרת הצג:

- a. באמצעות להב פלסטיק, שחרר את מסגרת הצג מחלקו התחתון של מכלול הצג [1].
- b. שחרר את מסגרת הצג מהקצוות שלה והסר את מסגרת הצג ממכלול הצג [2, 3, 4].

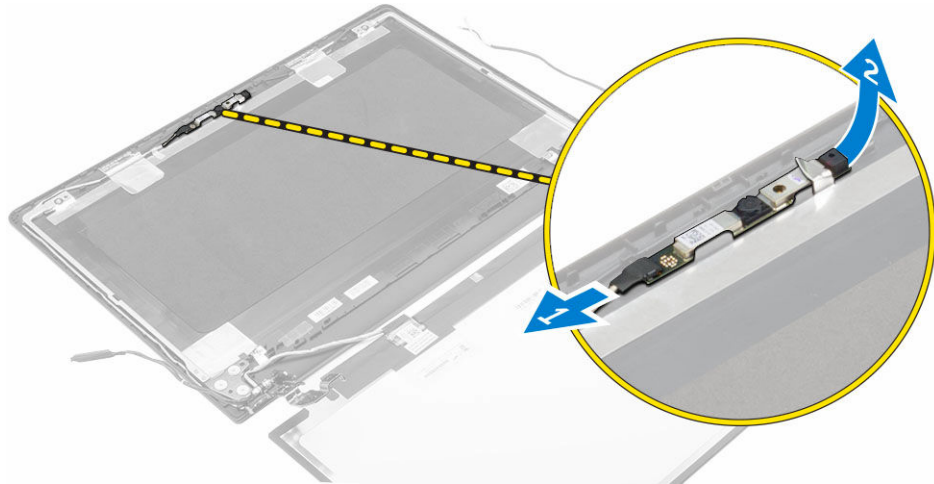


התקנת מסגרת הצג

1. הנח את מסגרת הצג על גבי המחשב ולחץ לאורך השוליים עד שהמסגרת תיכנס למקומה בנקישה.
2. התקן את:
 - a. [מכלול הצג](#)
 - b. [יציאת מחבר החשמל](#)
 - c. [לוח המערכת](#)
 - d. [מאוורר המערכת](#)
 - e. [כבל צג](#)
 - f. [משענת כף היד](#)
 - g. [מקלדת](#)
 - h. [הזיכרון](#)
 - i. [כרטיס ה-WLAN](#)
 - j. [מכלול כונן קשיח](#)
 - k. [כיסוי הבסיס](#)
 - l. [הסוללה](#)
3. בצע את הפעולה המפורטת בסעיף [לאחר העבודה על חלקיו הפנימיים של המחשב](#).

הסרת המצלמה

1. בצע את ההליך המפורט בסעיף "[לפני עבודה בתוך המחשב](#)".
2. הסר את:
 - a. [הסוללה](#)
 - b. [כיסוי הבסיס](#)
 - c. [מכלול כונן קשיח](#)
 - d. [כרטיס ה-WLAN](#)
 - e. [הזיכרון](#)
 - f. [מקלדת](#)
 - g. [משענת כף היד](#)
 - h. [כבל צג](#)
 - i. [מאוורר המערכת](#)
 - j. [לוח המערכת](#)
 - k. [יציאת מחבר החשמל](#)
 - l. [מכלול הצג](#)
 - m. [מסגרת הצג](#)
3. כדי להסיר את המצלמה:
 - a. נתק את כבל המצלמה מהמחבר במודול הצג [1].
 - b. הרים והסר את המצלמה ממכלול הצג [2].



התקנת המצלמה

1. הכנס את המצלמה בתוך החרוץ שבמכלול הצג.
2. חבר את כבל המצלמה למחבר במכלול הצג.
3. התקן את:
 - a. [מסגרת הצג](#)
 - b. [מכלול הצג](#)
 - c. [יציאת מחבר החשמל](#)
 - d. [לוח המערכת](#)
 - e. [מאוורר המערכת](#)
 - f. [כבל צג](#)
 - g. [משענת כף היד](#)
 - h. [מקלדת](#)
 - i. [הזיכרון](#)
 - j. [כרטיס ה-WLAN](#)
 - k. [מכלול כונן קשיח](#)
 - l. [כיסוי הבסיס](#)
 - m. [הסוללה](#)
4. בצע את הפעולה המפורטת בסעיף [לאחר העבודה על חלקיו הפנימיים של המחשב](#).

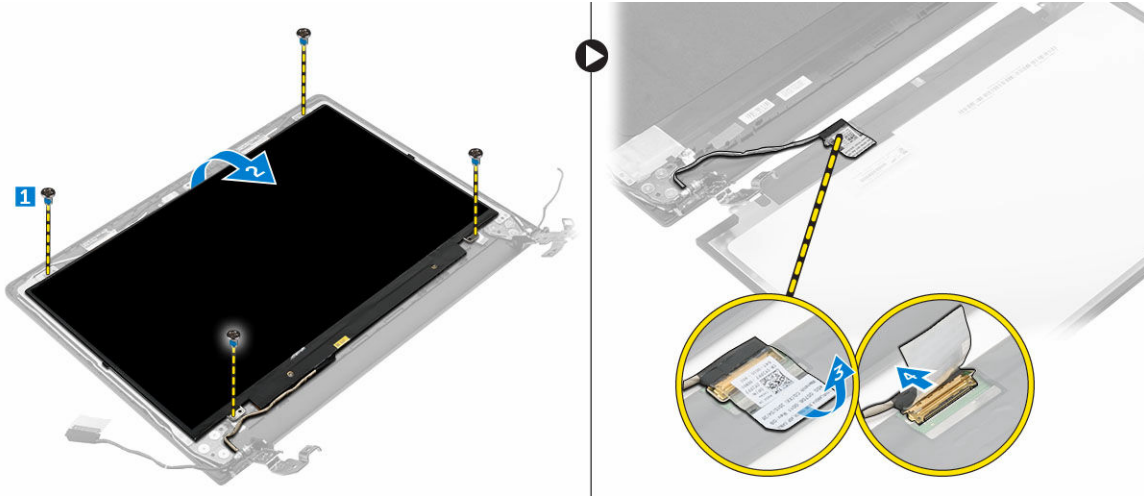
הסרת לוח הצג

1. בצע את ההליך המפורט בסעיף ["לפני עבודה בתוך המחשב"](#).
2. הסר את:
 - a. [הסוללה](#)
 - b. [כיסוי הבסיס](#)
 - c. [מכלול כונן קשיח](#)
 - d. [כרטיס ה-WLAN](#)
 - e. [הזיכרון](#)
 - f. [מקלדת](#)
 - g. [משענת כף היד](#)
 - h. [כבל צג](#)

- i. [מאוורר המערכת](#)
- j. [לוח המערכת](#)
- k. [יציאת מחבר החשמל](#)
- l. [מכלול הצג](#)
- m. [מסגרת הצג](#)

3. כדי להסיר את לוח הצג:

- a. הסר את הברגים שמהדקים את לוח הצג למכלול הצג [1].
- b. הסר את לוח הצג ממכלול הצג [2].
- c. קלף את סרט ההדבקה [3] ונתק את כבל ה-LVDS מהמחבר שבלוח הצג [4].



התקנת לוח הצג

- 1. חבר את כבל ה-LVDS למחבר בלוח התצוגה.
- 2. הדבק את סרט ההדבקה כדי להדק את כבל לוח ה-LVDS.
- 3. הנח את לוח הצג ליישורו ביחס למתזוקי הברגים שבמכלול הצג.
- 4. חזק את הבורג כדי להדק את לוח הצג למכלול הצג.
- 5. התקן את:

- a. [מסגרת הצג](#)
- b. [מכלול הצג](#)
- c. [יציאת מחבר החשמל](#)
- d. [לוח המערכת](#)
- e. [מאוורר המערכת](#)
- f. [כבל צג](#)
- g. [משענת כף היד](#)
- h. [מקלדת](#)
- i. [הזיכרון](#)
- j. [כרטיס ה-WLAN](#)
- k. [מכלול כונן קשיח](#)
- l. [כיסוי הבסיס](#)
- m. [הסוללה](#)

6. בצע את הפעולה המפורטת בסעיף [לאחר העבודה על חלקיו הפנימיים של המחשב](#).

3

הגדרת מערכת



הגדרת המערכת מאפשרת לך לנהל את חומרת המחשב שלך ולציין אפשרויות ברמת ה-BIOS. דרך הגדרות המערכת באפשרותך:

- לשנות את הגדרות ה-NVRAM אחרי הוספה או הסרה של חומרה
- להציג את התצורה של חומרת המערכת
- להפעיל או להשבית התקנים משולבים
- להגדיר רמות סף של ביצועים וניהול צריכת חשמל
- לנהל את אבטחת המחשב

Boot Sequence

רצף האתחול מאפשר לך לעקוף את סדר אתחול ההתקנים שנקבע בהגדרת המערכת ולאתחל התקן ספציפי (למשל כונן אופטי או כונן קשיח) בצורה ישירה. במהלך הבדיקה העצמית בהפעלה (POST), כאשר הסמל של Dell מופיע, באפשרותך:


- לגשת אל הגדרת המערכת על-ידי הקשה על F2
 - להעלות את תפריט האתחול החד-פעמי על-ידי הקשה על F12
- תפריט האתחול החד-פעמי מציג את ההתקנים שבאפשרותך לאתחל, לרבות אפשרות האבחון. אפשרויות תפריט האתחול הן:


- כונן נשלף (אם זמין)
- כונן STXXXX
-  **הערה:** XXX הוא מספר כונן ה-SATA.
- Optical Drive
- אבחון
-  **הערה:** הבחירה באפשרות **Diagnostics (אבחון)** תוביל להצגת המסך **ePSA diagnostics (אבחון ePSA)**.

מסך רצף האתחול מציג גם את האפשרות לגשת אל מסך הגדרת המערכת.

מקשי ניווט

בטבלה הבאה מוצגים מקשי הניווט של הגדרת המערכת.

 **הערה:** לגבי מרבית אפשרויות הגדרת המערכת, השינויים שאתה מבצע מתועדים אך לא ייכנסו לתוקף לפני שתפעיל מחדש את המערכת.

מקשים	ניווט
חץ למעלה	מעבר לשדה הקודם.
חץ למטה	מעבר לשדה הבא.
Enter	אפשרות לבחור ערך בשדה שנבחר (אם רלוונטי) או לעבור לקישור בשדה.
מקש רווח	הרחבה או כיווץ של רשימה נפתחת, אם רלוונטי.
Tab	מעבר לאזור המיקוד הבא.
	 הערה: עבור הדפדפן עם הגרפיקה הרגילה בלבד.
Esc	מעבר לדרך הקודם, עד שיוצג המסך הראשי. הקשה על Esc במסך הראשי מציגה הודעה שתנחה אותך לשמור את כל השינויים שלא נשמרו ולהפעיל את המערכת מחדש.
F1	הצגת קובץ העזרה של הגדרת המערכת.

סקירה של הגדרת המערכת

System Setup (הגדרת המערכת) מאפשרת לך לבצע את הפעולות הבאות:


- לשנות את מידע התצורה של המערכת לאחר הוספה, שינוי או הסרה של חומרה במחשב.
- להגדיר או לשנות אפשרות שניתנת לבחירה על-ידי המשתמש, כגון סיסמת המשתמש.
- לקרוא את כמות הזיכרון הנוכחית או להגדיר את סוג הכונן הקשיח שמוחקן.


לפני השימוש בהגדרת המערכת, מומלץ לרשום את המידע שבמסך הגדרת המערכת לעיון בעתיד.

 **התראה:** אם אינך משתמש מומחה, אל תשנה את ההגדרות של תוכנית זו. שינויים מסוימים עלולים לגרום לתקלות בפעולת המחשב.

גישה להגדרת המערכת

1. הפעל (או הפעל מחדש) את המחשב.
 2. לאחר הופעת הלוגו הלבן של Dell, הקש מיד על F2.
- המסך System Setup (הגדרת מערכת) יוצג.

 **הערה:** אם אתה ממתין זמן רב מדי והלוגו של מערכת ההפעלה מופיע, המתן עד אשר יופיע שולחן העבודה. לאחר מכן, כבה את המחשב או הפעל אותו מחדש ונסה שוב.

 **הערה:** לאחר הופעת הלוגו של Dell, תוכל גם להקיש על F12 ולאחר מכן לבחור ב-BIOS Setup.

אפשרויות מסך כלליות


בסעיף זה מוצגת רשימה של תכונות חומרה עיקריות של המחשב.

אפשרות	תיאור
System Information (פרטי מערכת)	<ul style="list-style-type: none"> • System Information (מידע על המערכת): מציג את גירסת ה-BIOS, תג שירות, תג נכס, תג בעלות, תאריך בעלות, תאריך ייצור, ואת קוד השירות המהיר. • Memory Information (מידע על הזיכרון): מציג את הזיכרון שהותקן, את הזיכרון הזמין, מהירות הזיכרון, מצב ערוצי הזיכרון, טכנולוגיית הזיכרון, DIMM בגודל A, DIMM בגודל B.


אפשרות	תיאור
	<ul style="list-style-type: none"> Processor Information (מידע על המעבד): מציג את סוג המעבד, מספר הליבות, מזהה המעבד, מהירות השעון הנוכחית, מהירות השעון המינימלית, מהירות השעון המקסימלית, זיכרון המטמון L2 של המעבד, זיכרון המטמון L3 של המעבד, היכולת ל-HT וטכנולוגיית 64 סיביות. Device Information (פרטי התקן): הצגת הכונן הקשיח הראשי, התקן SATA-0, M.2PCIe SSD-0, התקן Dock eSATA, כתובת LOM MAC, בקר וידאו, גרסת BIOS וידאו, זיכרון וידאו, סוג לוח, רזולוציה טבעית, בקר שמע, התקן WiFi, התקן WiGig, התקן סלולרי, התקן Bluetooth.
Battery Information (פרטי סוללה)	הצגת מצב הסוללה וסוג מתאם זרם החילופין המחובר למחשב.
Boot Sequence	אפשרות לשנות את הסדר שבו המחשב מנסה למצוא מערכת הפעלה. האפשרויות הן: <ul style="list-style-type: none"> Windows Boot Manager (מנהל האתחול של Windows) UEFI: פרטי הכונן הקשיח
Boot List Options	אפשרות לשנות את אפשרות רשימת האתחול: <ul style="list-style-type: none"> Legacy (מדור קודם) UEFI (מאופשר כברירת מחדל)
Advanced Boot Options	אפשרות זו מאפשרת טעינה של רכיבי ROM אופציונליים מדור קודם. כברירת מחדל, האפשרות Enable Legacy Option ROMs (אפשרור רכיבי ROM אופציונליים מדור קודם) מנוטרלת.
Date/Time	אפשרות לשנות את התאריך והשעה.

אפשרויות מסך תצורת המערכת





אפשרות	תיאור
Integrated NIC	אפשרות לקבוע את התצורה של בקר רשת מוכלל. האפשרויות הן: <ul style="list-style-type: none"> Disabled (מושבת) Enabled (מאופשר) Enabled w/PXE (מאופשר עם PXE): אפשרות זו מאפשרת כברירת מחדל.
SATA Operation	אפשרות לקבוע את התצורה של בקר הכונן הקשיח SATA הפנימי. האפשרויות הן: <ul style="list-style-type: none"> Disabled (מושבת) AHCI אפשרות זו מאפשרת כברירת מחדל.
Drives	אפשרות לקבוע את התצורה של כונני ה-SATA שבלוח. כל הכוננים מופעלים כברירת מחדל. האפשרויות הן: <ul style="list-style-type: none"> SATA-0



<p>תיאור</p> <p>שדה זה קובע אם יתקבל דיווח על שגיאות כונן קשיח בכוננים הקשיחים המשולבים במהלך הפעלת המערכת. טכנולוגיה זו מהווה חלק ממפרט SMART (Self Monitoring Analysis and Reporting Technology) - טכנולוגיית בקרה ודיווח של ניטור עצמי). כברירת מחדל אפשרות זו מנוטרלת.</p>	<p>אפשרות</p> <p>SMART Reporting</p>
<ul style="list-style-type: none"> • Enable SMART Reporting (אפשר דיווח SMART) 	
<p>שדה זה קובע את התצורה של בקר ה-USB המשולב. אם התמיכה בתיחול מופעלת, המערכת מורשה לתחל כל סוג של התקן USB לאחסון בנפח גדול (HDD, זיכרון נייד, תקליטון). אם יציאת ה-USB מאופשרת, התקן שיחובר ליציאה זו יופעל ויהיה זמין עבור מערכת ההפעלה. אם יציאת ה-USB מנוטרלת, למערכת ההפעלה לא תהיה אפשרות לזהות כל סוג של התקן שיחובר ליציאה זו.</p> <p>האפשרויות הן:</p>	<p>USB Configuration</p>
<ul style="list-style-type: none"> • Enable USB Boot Support (אפשר תמיכה באתחול ל-USB, מאופשרת כברירת מחדל) • Enable External USB Port (אפשר יציאת USB חיצונית, מאופשרת כברירת מחדל) 	
<p>שדה זה מפעיל או משבית את בקר השמע המשולב. כברירת מחדל, האפשרות Enable Audio (אפשר שמע) מסומנת. האפשרויות הן:</p> <ul style="list-style-type: none"> • Enable Microphone (אפשר מיקרופון) (מאופשרת כברירת מחדל) • Enable Internal Speaker (אפשר רמקולים פנימיים) (מאופשרת כברירת מחדל) 	<p>Audio</p>
<p>שדה זה מאפשר בחירה במצב ההפעלה של תאורת המקלדת. ניתן לקבוע את רמת בהירות המקלדת מ-0% ועד 100%. האפשרויות הן:</p> <ul style="list-style-type: none"> • Disabled (מושבת) • מעומעם • Bright (בהיר, מאופשר כברירת מחדל) 	<p>Keyboard Illumination</p>
<p>אפשרות התאורה אחורית של המקלדת עם זרם חילופין לא משפיעה על תכונת התאורה הראשית של המקלדת. תאורת המקלדת תמשיך לתמוך ברמות התאורה השונות. שדה זה משפיע על מקרים שבהם התאורה האחורית מאופשרת. כאשר אפשרות זו מופעלת, הקשה על Fn+F7 מכבה את כל פליטות האור והצליל של המערכת. כדי לחזור לפעולה רגילה, לחץ שוב על Fn+F7. אפשרות זו מנוטרלת כברירת מחדל.</p>	<p>Keyboard Backlight with AC Unobtrusive Mode</p>
<p>אפשרות לאפשר או לנטרל את ההתקנים הבאים:</p> <ul style="list-style-type: none"> • Enable Microphone (אפשר מיקרופון) • Enable Camera (אפשר מצלמה) • Enable Hard Drive Free Fall Protection (אפשר הגנת נפילה של הכונן הקשיח) • Enable Media Card (הפעל כרטיס מדיה) • Disable Media Card (השבת כרטיס מדיה) <p>הערה: כל ההתקנים מאופשרים כברירת מחדל. </p>	<p>Miscellaneous Devices</p>

אפשרויות מסך וידאו

אפשרות	תיאור
LCD Brightness	אפשרות להגדיר את בהירות הצג, בהתאם למקור אספקת החשמל (On Battery) (באמצעות סוללה) ו- On AC (מחובר לחשמל).
Switchable Graphics	באפשרותך להפעיל או להשבית את את טכנולוגיית הגרפיקה הניתנת להחלפה, כגון NVIDIA Optimus, ו- AMD PowerExpress X99.
 הערה:	הגדרת הווידאו תופיע רק כאשר מותקן במערכת כרטיס וידאו.

אפשרויות אבטחת מסך

אפשרות	תיאור
Admin Password	אפשרות להגדיר, לשנות או למחוק את סיסמת מנהל המערכת.  הערה: יש להגדיר את סיסמת מנהל המערכת לפני הגדרת סיסמת המערכת או הכונן הקשיח. מחיקת סיסמת מנהל המערכת מוחקת אוטומטית את סיסמת המערכת ואת סיסמת הכונן הקשיח.
	 הערה: שינויי סיסמה מוצלחים נכנסים לתוקף מיד. הגדרת ברירת המחדל: לא מוגדר
System Password	אפשרות להגדיר, לשנות או למחוק את סיסמת המערכת.  הערה: שינויי סיסמה מוצלחים נכנסים לתוקף מיד. הגדרת ברירת המחדל: לא מוגדר
Internal HDD-0 Password	מאפשר להגדיר, לשנות או למחוק את הסיסמה של הדיסק הקשיח הפנימי של המערכת. הגדרת ברירת המחדל: לא מוגדר
Strong Password	יכולת לאכוף את האפשרות להגדיר תמיד סיסמאות חזקות. הגדרת ברירת מחדל: האפשרות Enable Strong Password (אפשר סיסמה חזקה) אינה מסומנת.
	 הערה: אם הסיסמה החזקה מופעלת, על סיסמאות המערכת ומנהל המערכת להכיל לפחות תו אחד של אותיות גדולות, תו אחד של אותיות קטנות ולהיות באורך של לפחות 8 תווים.
Password Configuration	אפשרות לקבוע את האורך המינימלי והמרבית של סיסמת מנהל המערכת וסיסמת המערכת.
Password Bypass	אפשרות לאפשר או לנטרל את ההרשאה לעקוף את סיסמת המערכת וסיסמת הכונן הקשיח הפנימי, כאשר הן מוגדרות. האפשרויות הן: <ul style="list-style-type: none"> Disabled (מושבת) Reboot bypass (עקיפת הפעלה מחדש) הגדרת ברירת המחדל: Disabled (מושבת)

אפשרות	תיאור
Password Change	אפשרות לאפשר או לנטרל הרשאה לסיסמאות המערכת והכונן הקשיח, כאשר סיסמת מנהל מערכת מוגדרת. הגדרת ברירת מחדל: האפשרות Allow Non-Admin Password Changes (אפשר שינוי סיסמה שאינם של מנהל מערכת) נבחרת.
Non-Admin Setup Changes	אפשרות לקבוע אם שינויים באפשרויות ההגדרה מותרים כאשר סיסמת מנהל מערכת מוגדרת. אם האפשרות מנוטרלת, אפשרויות ההגדרה נעולות באמצעות סיסמת מנהל המערכת.
TPM Security	אפשרות להפעיל את ה-TPM (Trusted Platform Module) במהלך POST. האפשרויות הן: <ul style="list-style-type: none"> TPM Security Clear (נקה) TPM ACPI Support (תמיכה ב-TPM ACPI) TPM PPI Provision Override (עקיפת הקצאה של TPM PPI) TPM PPI Deprovision Override (עקיפת ביטול הקצאה של TPM PPI) Deactivate (בטל הפעלה) Activate (הפעל) <p>הערה:  ה-TPM בגרסה 1.2 נחמך עבור כל מערכות ההפעלה של Windows.</p>
Computrace	אפשרות להפעיל או להשבית את תוכנת Computrace האופציונלית. האפשרויות הן: <ul style="list-style-type: none"> Deactivate (בטל הפעלה) Disable (השבית) Activate (הפעל) <p>הערה:  האפשרויות הפעל ונטרל, יפעילו או ינטרלו את התכונה באופן קבוע ולא ניתן יהיה לבצע כל שינוי נוסף</p> <p>הגדרת ברירת מחדל: Deactivate (מושבית)</p>
CPU XD Support	אפשרות להפעיל את מצב Execute Disable של המעבד. Enable CPU XD Support (אפשר תמיכה ב-CPU XD) (ברירת מחדל)
Admin Setup Lockout	אפשרות למנוע ממשתמשים להיכנס להגדרה כאשר מוגדרת סיסמת מנהל מערכת. הגדרת ברירת מחדל: האפשרות Enable Admin Setup Lockout (אפשר נעילת הגדרות על-ידי מנהל מערכת) אינה מסומנת.


אפשרויות האתחול המאובטח של המסך

אפשרות	תיאור
Secure Boot Enable	אפשרות זו מפעילה או משביתה את התכונה Secure Boot (אתחול מאובטח). <ul style="list-style-type: none"> Disabled (מושבית) Enabled (מאופשר) <p>הגדרת ברירת המחדל: Enabled (מופעל).</p>

אפשרות	תיאור
Expert Key Management	אפשרות לטפל את מסדי הנתונים של מפתחות אבטחה אם המערכת במצב מותאם אישית. האפשרות Enable Custom Mode (אפשר מצב מותאם) מושבתת כברירת מחדל. האפשרויות הן:
	<ul style="list-style-type: none"> • PK • KEK • db • dbx

אם **Custom Mode (מצב מותאם אישית)** מופעל, האפשרויות הרלוונטיות עבור **db, KEK, PK ו-dbx** מופיעות. האפשרויות הן:

- **Save to File (שמירה לקובץ)** – שמירת המפתח לקובץ שבחר המשתמש
- **Replace from File (החלפה מקובץ)** - החלפת המפתח הנוכחי במפתח מקובץ שבחר המשתמש
- **Append from File (הוסף מקובץ)** - הוספת מפתח למסד הנתונים הקיים מקובץ שבחר המשתמש
- **Delete (מחק)** - מחיקת המפתח שנבחר
- **Reset All Keys (איפוס כל המפתחות)** - איפוס להגדרת ברירת המחדל
- **Delete All Keys (מחיקת כל המפתחות)** - מחיקת כל המפתחות


הערה: אם **Custom Mode (מצב מותאם אישית)** מושבת, כל השינויים שבוצעו יימחקו והמפתחות ישוחזרו להגדרות ברירת המחדל. 

אפשרויות ביצועי מסך

אפשרות	תיאור
Multi Core Support	שדה זה קובע אם בתהליך יאופשרו כל הליבות או ליבה אחת. הביצועים של יישומים מסוימים ישתפרו עם ליבות נוספות. אפשרות זו מאפשרת כברירת מחדל. היא מאפשרת לך לאפשר או להשבית את התמיכה בליבות מרובות של המעבד. המעבד המותקן תומך בשתי ליבות. אם תאפשר תמיכה בריבוי ליבות, שתי ליבות יאופשרו. אם תשבית את התמיכה בריבוי ליבות, ליבה אחת תאופשר.
	<ul style="list-style-type: none"> • Enable Multi Core Support (אפשר תמיכה בליבות מרובות) הגדרת ברירת המחדל: האפשרות מופעלת.
Intel SpeedStep	אפשרות לאפשר או לנטרל את התכונה Intel SpeedStep.
	<ul style="list-style-type: none"> • הפעלת Intel SpeedStep הגדרת ברירת המחדל: האפשרות מופעלת.
C-States Control	אפשרות לאפשר או להשבית את מצבי השינה הנוספים של המעבד.
	<ul style="list-style-type: none"> • C states הגדרת ברירת המחדל: האפשרות מופעלת.
Hyper-Thread Control	אפשרות לאפשר או לנטרל את התכונה Hyper-Threading של המעבד.
	<ul style="list-style-type: none"> • Disabled (מושבת)

- | | |
|---------------|---|
| אפשרות | תיאור |
| | <ul style="list-style-type: none"> • Enabled (מאופשר) (מופעל). |
| | הגדרת ברירת המחדל: Enabled (מופעל). |

אפשרויות מסך ניהול צריכת חשמל

- | | |
|-------------------------------|---|
| אפשרות | תיאור |
| AC Behavior | <p>אפשרות להפעיל או להשבית את ההפעלה האוטומטית של המחשב בעת חיבור מתאם זרם החילופין. הגדרת ברירת מחדל: האפשרות Wake on AC (התעוררות בעת חיבור לחשמל) אינה מסומנת.</p> |
| Auto On Time | <p>אפשרות לקבוע זמן שבו המחשב יופעל אוטומטית. האפשרויות הן:</p> <ul style="list-style-type: none"> • Disabled (מושבת) • Every Day (בכל יום) • Weekdays (בימי השבוע) • Select Days (ימים נבחרים) <p>הגדרת ברירת המחדל: Disabled (מושבת)</p> |
| USB Wake Support | <p>יכולת לאפשר להתקני USB להעיר את המערכת ממצב המתנה.</p> <p> הערה: תכונה זו פעילה רק בעת חיבור מתאם ז"ח. אם מתאם ז"ח מנותק כשהמחשב נמצא במצב המתנה, הגדרת המערכת תנתק את החשמל מכל יציאות ה-USB כדי לחסוך במתח הסוללה.</p> <ul style="list-style-type: none"> • Enable USB Wake Support (אפשר תמיכה בהתעוררות USB) <p>הגדרת ברירת המחדל: האפשרות מושבתת.</p> |
| Wireless Radio Control | <p>אפשרות לאפשר או לנטרל את תכונת המעבר האוטומטי בין רשתות קוויות או אלחוטיות ללא תלות בחיבור הפיזי.</p> <ul style="list-style-type: none"> • Control WLAN Radio (בקרת רדיו WLAN) <p>הגדרת ברירת המחדל: האפשרות מושבתת.</p> |
| Wake on LAN/WLAN | <p>אפשרות לאפשר או לנטרל את התכונה המפעילה את המחשב ממצב כיבוי כשהיא מופעלת על-ידי אות LAN.</p> <ul style="list-style-type: none"> • Disabled (מושבת) • LAN Only (LAN בלבד) • WLAN Only (WLAN בלבד) • LAN או WLAN <p>הגדרת ברירת המחדל: Disabled (מושבת)</p> |
| Block Sleep | <p>אפשרות זו מאפשרת לך לחסום כניסה למצב שינה (מצב S3) בסביבת מערכת ההפעלה.</p> <p>Block Sleep (S3 state) (חסימת מצב שינה (מצב S3))</p> |

אפשרות	תיאור
	הגדרת ברירת המחדל: האפשרות מושבתת.
Advanced Battery Charge Configuration	אפשרות זו מאפשרת להשיג תקינות מרבית של הסוללה. כאשר אפשרות זו מאופשרת, המערכת משתמשת באלגוריתם הטעינה הרגיל ובשיטות אחרות, מחוץ לשעות העבודה, כדי לשפר את תקינות הסוללה. Disabled (מושבת)
	הגדרת ברירת המחדל: Disabled (מושבת)
Primary Battery Charge Configuration	מאפשרת בחירה של אופן הטעינה של הסוללה. האפשרויות הן: <ul style="list-style-type: none"> Adaptive (מסתגל) Standard (רגילה) - טעינה מלאה של הסוללה בקצב רגיל. ExpressCharge - הסוללה נטענת תוך פרק זמן קצר יותר באמצעות טכנולוגיית הטעינה המהירה של Dell. אפשרות זו מאופשרת כברירת מחדל. Primarily AC use (מיועד בעיקר לשימוש עם זרם חילופין) Custom (מותאם אישית) <p>אם Custom Charge (טעינה מותאמת אישית) מסומנת, ניתן גם להגדיר את התצורה של Custom Charge Start (התחלת טעינה מותאמת אישית) ושל Custom Charge Stop (עצירת טעינה מותאמת אישית).</p> <p>הערה: ייתכן שלא כל מצבי הטעינה יהיו זמינים עבור כל הסוללות. כדי לאפשר אפשרות זו, נטרל את האפשרות Advanced Battery Charge Configuration (תצורת טעינת סוללה מתקדמת).</p>

אפשרויות מסך התנהגות POST

אפשרות	תיאור
Adapter Warnings	אפשרות לאפשר או לנטרל את הודעות האזהרה של הגדרת המערכת (BIOS), בעת שימוש במתאמי חשמל מסוימים. הגדרת ברירת מחדל: Enable Adapter Warnings (אפשר אזהרות מתאם)
Fn Key Emulation	אפשרות להגדיר את אפשרות השימוש במקש Scroll Lock להדמיית תכונת המקש Fn. Enable Fn Key Emulation (אפשר הדמיית מקש Fn) (ברירת מחדל)
Fn Lock Options	מאפשרת לשילוב המקשים החמים Fn + Esc להחליף את אופן הפעולה הראשי של F1-F12, בין הפונקציות הסטנדרטיות והמשניות שלהם. אם תנטרל אפשרות זו, לא תוכל להחליף באופן דינמי את אופן הפעולה הראשי של מקשים אלה. האפשרויות הזמינות הן: <ul style="list-style-type: none"> Fn Lock. אפשרות זו מסומנת כברירת מחדל. Lock Mode Disable/Standard (מצב נעילה מנוטרל/ראשי) Lock Mode Enable/Secondary
Fastboot	אפשרות להאצת תהליך האתחול על-ידי עקיפת אחדים משלבי התאימות. האפשרויות הן: <ul style="list-style-type: none"> Minimal (מינימלי) Thorough (יסודי) (ברירת המחדל)

אפשרות
אפשרות

תיאור
• Auto (אוטומטי)

Extended BIOS POST Time

אפשרות ליצור השהיה נוספת בקדם האתחול. האפשרויות הן:

- 0 seconds (0 שניות). אפשרות זו מאפשרת כבירת מחדל.
- 5 seconds (5 שניות)
- 10 seconds (10 שניות)

אפשרויות לתמיכת וירטואליזציה במסך

אפשרות

Virtualization

אפשרות לאפשר או לנטרל את טכנולוגיית הווירטואליזציה של Intel.
Enable Intel Virtualization Technology (הפעל טכנולוגיית וירטואליזציה של Intel) (ברירת המחדל).

VT for Direct I/O

אפשר או נטרול של Virtual Machine Monitor (VMM) לנצל את יכולות החומרה הנוספות המסופקות על-ידי טכנולוגיית Intel® Virtualization עבור קלט/פלט ישיר.
Enable VT for Direct I/O (אפשר וירטואליזציה עבור קלט/פלט ישיר) - מאפשרת כבירת מחדל.

אפשרויות מסך אלחוטי


אפשרות

Wireless Switch

אפשרות להגדיר את ההתקנים האלחוטיים שניתן לשלוט בהם באמצעות מתג האלחוט. האפשרויות הן:

- WWAN
- GPS (במודול WWAN)
- WLAN/WiGig
- Bluetooth

כל האפשרויות מאפשרות כבירת מחדל.

הערה: עבור WLAN ו-WiGig בקרות האפשרות או הנטרול קשורות זו לזו, ולא ניתן לאפשר או לנטרל בנפרד. 

Wireless Device Enable

מאפשר לאפשר או לנטרל את התקנים האלחוטיים הפנימיים.

- WLAN
- Bluetooth

כל האפשרויות מאפשרות כבירת מחדל.

אפשרויות תחזוקת מסך



אפשרות	תיאור
Service Tag	מציג את תג השירות של המחשב.
Asset Tag	מאפשר ליצור תג נכס מערכת, אם עדיין לא הוגדר תג נכס. אפשרות זו לא מוגדרת כברירת מחדל.
BIOS Downgrade (שדרוג ה-BIOS לאחור)	אפשרות זו שולטת בביצוע עדכון Flash של קושחת המערכת למהדורות קודמות.


אפשרויות של מסך יומן המערכת

אפשרות	תיאור
BIOS Events	אפשרות להציג ולנקות את אירועי ה-POST של הגדרת המערכת (BIOS).

עדכון ה-BIOS

מומלץ לעדכן את ה-BIOS (הגדרת המערכת) בעת החלפת לוח המערכת או אם קיים עדכון זמין. במקרה של מחשבים ניידים, ודא שסוללת המחשב טעונה במלואה ומחוברת לשקע החשמל

1. הפעל מחדש את המחשב.
 2. עבור אל Dell.com/support.
 3. הזן את תג השירות או את קוד השירות המהיר ולחץ על שלח.
-  **הערה:** כדי לאתר את תג השירות, לחץ על **Where is my Service Tag** (היכן נמצא תג השירות שלי?)
-  **הערה:** אם אינך מוצא את תג השירות, לחץ על **Detect My Product** (אתר את המוצר שלי). המשך לפי ההוראות המוצגות על המסך.
4. אם אינך מצליח לאתר את תג השירות, לחץ על קטגוריית המוצר של המחשב שלך.
 5. בחר את **Product Type** (סוג המוצר) מהרשימה.
 6. בחר את הדגם של המחשב שלך, והדף **Product Support** (תמיכה במוצר) של המחשב שלך יוצג.
 7. לחץ על **Get drivers** (קבל מנהלי התקנים) ולחץ על **View All Drivers** (הצג את כל מנהלי ההתקנים). הדף **Drivers and Downloads** (מנהלי התקנים והורדות) נפתח.
 8. במסך **Drivers and Downloads** (מנהלי התקנים והורדות), תחת הרשימה הנפתחת **Operating System** (מערכת הפעלה), בחר **BIOS**.
 9. זהה את קובץ ה-BIOS העדכני ביותר ולחץ על **Download File** (הורד קובץ).
- באפשרותך גם לנתח אילו מנהלי התקנים זקוקים לעדכון. כדי לעשות זאת עבור המוצר שלך, לחץ על **Analyze System for Updates** (נתח מערכת לאיתור עדכונים) ובצע את ההוראות על המסך.
10. בחר את שיטת ההורדה המועדפת בחלון **Please select your download method below** (בחר בשיטת ההורדה הרצויה) ולאחר מכן לחץ על **Download File** (הורד קובץ).
 11. החלון **File Download** (הורדת קובץ) מופיע.
 12. לחץ על **Save** (שמור) כדי לשמור את הקובץ במחשב.
 12. לחץ על **Run** (הפעל) כדי להתקין את הגדרות ה-BIOS המעודכנות במחשב שלך.
- בצע את ההוראות המופיעות על המסך.


 **הערה:** מומלץ לא לעדכן את גירסת ה-BIOS יותר מ-3 מהדורות. לדוגמה: אם ברצונך לעדכן את ה-BIOS מגירסה 1.0 לגירסה 7.0, התקן את גרסה 4.0 תחילה ולאחר מכן התקן את גירסה 7.0.


סיסמת המערכת וההגדרה

באפשרותך ליצור סיסמת מערכת וסיסמת הגדרה כדי לאבטח את המחשב.

סוג הסיסמה	תיאור
סיסמת מערכת	סיסמה שעליך להזין כדי להתחבר למערכת.
סיסמת הגדרה	סיסמה שעליך להזין כדי לגשת אל הגדרות ה-BIOS של המחשב ולשנות אותן.


 **התראה:** תכונות הסיסמה מספקות רמה בסיסית של אבטחה לנתונים שבמחשב.

 **התראה:** כל אחד יכול לגשת לנתונים המאוחסנים במחשב כאשר המחשב אינו נעול ונמצא ללא השגחה.

 **הערה:** המחשב מגיע כאשר תכונת סיסמת המערכת וההגדרה מושבתת.

הקצאת סיסמת מערכת וסיסמת הגדרה

באפשרותך להקצות סיסמת מערכת ו/או סיסמת הגדרה חדשות או לשנות סיסמת מערכת ו/או סיסמת הגדרה קיימות רק כאשר מצב הסיסמה הוא לא נעול. אם מצב הסיסמה הוא נעול, אינך יכול לשנות את סיסמת המערכת.

 **הערה:** אם מגשר הסיסמה מנוטרל, סיסמת המערכת וסיסמת ההגדרה הקיימות נמחקות, ואינך צריך לציין את סיסמת המערכת כדי להתחבר למחשב.


כדי להיכנס להגדרת המערכת, הקש על <F2> מיד לאחר ההפעלה או האתחול מחדש.

1. במסך **System BIOS** או **System Setup**, בחר **System Security** והקש Enter.
המסך **System Security (אבטחת מערכת)** יופיע.
2. במסך **System Security (אבטחת מערכת)**, ודא שמצב הסיסמה אינו נעול.
3. בחר **System Password (סיסמת מערכת)**, הזן את סיסמת המערכת שלך והקש Enter או Tab.
היעזר בהנחיות הבאות כדי להקצות את סיסמת המערכת:
 - סיסמה יכולה להכיל 32 תווים לכל היותר.
 - סיסמה יכולה להכיל את הספרות 0 עד 9.
 - יש להשתמש רק באותיות קטנות. אותיות רישיות אסורות.
 - ניתן להשתמש אך ורק בתווים המיוחדים הבאים: רווח, ("), (+), (.), (-), (,), (/), (:), (|), (.), (').
4. כשתקבל הנחיה לכך, הזן מחדש את סיסמת המערכת.
5. הקלד את סיסמת המערכת שהזנת קודם לכן ולחץ על **אישור**.
6. בחר **Setup Password (סיסמת הגדרה)**, הזן את סיסמת המערכת שלך והקש Enter או Tab.
תופיע הודעה שתנחה אותך להקליד מחדש את סיסמת ההגדרה.
7. הקלד את סיסמת ההגדרה שהזנת קודם לכן ולחץ על **אישור**.
8. הקש Esc ותופיע הודעה שתנחה אותך לשמור את השינויים.
8. הקש Y כדי לשמור את השינויים.
המחשב יאותחל מחדש.

מחיקה או שינוי של סיסמת מערכת ו/או סיסמת הגדרה קיימת

ודא שנעילת **Password Status (מצב הסיסמה)** מבוטלת (בהגדרת המערכת) לפני שתנסה למחוק או לשנות את סיסמת המערכת ו/או סיסמת ההגדרה. לא ניתן למחוק או לשנות סיסמת מערכת או סיסמת הגדרה קיימות כאשר מצב הסיסמה נעול.

כדי להיכנס להגדרת המערכת הקש על F2 מיד לאחר הפעלה או אתחול.

1. במסך **System BIOS (מערכת) או System Setup (הגדרת מערכת)**, בחר **System Security (אבטחת מערכת)** והקש Enter.
המסך **System Security (אבטחת מערכת)** יוצג.
 2. במסך **System Security (אבטחת מערכת)**, ודא שמצב הסיסמה אינו נעול.
 3. בחר **System Password (סיסמת מערכת)**, שנה או מחק את סיסמת המערכת הקיימת והקש Enter או Tab.
 4. בחר **Setup Password (סיסמת הגדרה)**, שנה או מחק את סיסמת ההגדרה הקיימת והקש Enter או Tab.
-  **הערה:** אם שינית את סיסמת המערכת ו/או סיסמת ההגדרה, הזן מחדש את הסיסמה החדשה כאשר תונחה לעשות זאת. אם מחקת את סיסמת המערכת ו/או סיסמת ההגדרה, אשר את המחיקה כשתופיע ההנחיה.
5. הקש Esc ותופיע הודעה שתנחה אותך לשמור את השינויים.
 6. הקש Y כדי לשמור את השינויים ולצאת מהגדרת המערכת.
המחשב יאותחל מחדש.

אבחון


את נתקלת בבעיה במחשב, הפעל את תוכנית האבחון ePSA לפני שתפנה אל Dell לקבלת עזרה טכנית. המטרה של הפעלת תוכנית האבחון היא לבדוק את חומרת המחשב ללא צורך בצירוד נוסף ומבלי להסתכן באובדן נתונים. אם אינך מצליח לתקן את הבעיה בעצמך, צוות השירות והתמיכה יוכל להשתמש בתוצאות האבחון כדי לסייע לך בפתרונה.

הערכת מערכת משופרת לפני אתחול (ePSA)

תוכנית האבחון ePSA (המוכרת גם בשם 'אבחון מערכת') מבצעת בדיקה מקיפה של החומרה. ePSA מוטבעת ב-BIOS ומופעלת על-ידי ה-BIOS ומתכו. תוכנית אבחון המערכת המוטבעת מציעה סדרת אפשרויות עבור קבוצות התקנים או התקנים ספציפיים, אשר מאפשרת לך:

- להפעיל בדיקות אוטומטית או במצב אינטראקטיבי
- לחזור על בדיקות
- להציג או לשמור תוצאות בדיקות
- להפעיל בדיקות מקיפות כדי לשלב אפשרויות בדיקה נוספות שיספקו מידע נוסף אודות ההתקנים שכשלו
- להציג הודעות מצב שמדווחות אם בדיקות הושלמו בהצלחה
- להציג הודעות שגיאה שמדווחות על בעיות שזוהו במהלך הבדיקה



התראה: להשתמש בתוכנית האבחון של המערכת כדי לבדוק את המחשב שלך בלבד. השימוש בתוכנית זו עם מחשבים אחרים עשוי להציג תוצאות לא תקפות או הודעות שגיאה. 

הערה: בדיקות מסוימות של התקנים ספציפיים מחייבות אינטראקציה עם המשתמש. הקפד תמיד להימצא בקרבת מסוף המחשב כאשר מבוצעות בדיקות אבחון. 

1. הפעל את המחשב.
2. במהלך אתחול המחשב, הקש על מקש F12 כשמופיע הסמל של Dell.
3. במסך של תפריט האתחול בחר באפשרות **Diagnostics (אבחון)**.
- מוצג החלון **Enhanced Pre-boot System Assessment (הערכת מערכת משופרת לפני אתחול)**, ובו רשימת כל ההתקנים שזוהו במחשב. האבחון יתחיל להפעיל את הבדיקות על כל ההתקנים שזוהו.
4. כדי להפעיל בדיקת אבחון בהתקן ספציפי, לחץ על Esc ולחץ על **Yes (כן)** כדי לעצור את בדיקת האבחון.
5. בחר את ההתקן בחלונית השמאלית ולחץ על **Run Tests (הפעל בדיקות)**.
6. אם קיימות בעיות, קודי השגיאה מוצגים.
רשום לפניך את קוד השגיאה ופנה אל Dell.

נוריות מצב התקנים

טבלה 2. נוריות מצב התקנים

Icon	תיאור
	מאירה בעת הפעלת המחשב ומהבהבת כשהמחשב נמצא במצב ניהול צריכת חשמל.
	מאירה או מהבהבת כדי לציין את מצב הטעינה של הסוללה.


נוריות מצב סוללה




אם המחשב מחובר לשקע חשמל, נורית הסוללה פועלת באופן הבא:

הבהוב לסירוגין של נורית כתומה ונורית לבנה	למחשב הנייד מחובר מתאם זרם חילופין שאינו מאושר או אינו נתמך, שאינו מתוצרת Dell.
הבהוב לסירוגין של נורית כתומה עם נורית לבנה קבועה	כשל זמני של הסוללה כשמתאם ז"ח נמצא.
אור כתום מהבהב באופן קבוע	כשל חמור של הסוללה כשמתאם ז"ח נמצא.
אור כבוי	הסוללה במצב טעינה מלאה כשמתאם ז"ח נמצא.
נורית לבנה דולקת	הסוללה במצב טעינה כשמתאם ז"ח נמצא.

5

מפרטים טכניים

 **הערה:** ההצעות עשויות להשתנות מאזור לאזור. לקבלת מידע נוסף על תצורת המחשב ב-:

- Windows 10, לחץ או הקש על **Start (התחל)**  → **Settings (הגדרות)** → **System (מערכת)** → **About (אודות)**.
- Windows 8.1 ו-Windows 8, לחץ או הקש על **Start (התחל)**  → **PC Settings (הגדרות המחשב)** → **PC and devices (מחשב והתקנים)** → **PC Info (מידע מחשב)**.
- Windows 7, לחץ על **Start (התחל)**  , לחיצה ימנית על **My Computer (המחשב שלי)**, ולאחר מכן בחר **Properties (מאפיינים)**.

מפרט מערכת

מפרט	תכונה
64 סיביות	DRAM bus width (רוחב אפיק DRAM)
8 מגה-בתים	Flash EPROM

מפרט המעבד

מפרט	תכונה
<ul style="list-style-type: none">• Intel i3 ו-i5 דור חמישי• Intel Celeron• Intel Pentium	Type (סוג)
64 KB	מטמון L1
256 KB	מטמון L2
עד 4 MB	מטמון L3

מפרט זיכרון

מפרט	תכונה
שני מחברי DDR3L עם גישה מבפנים	מחבר זיכרון
4 GB ו-8 GB	Memory capacity (קיבולת זיכרון)
1600 MHz (תצורת DDR3L עם ערוץ כפול)	Memory type (סוג זיכרון)
4 GB	Minimum memory (זיכרון מינימלי)
16 GB (8x2) GB	Maximum memory (זיכרון מקסימלי)

מפרטי השמע


מפרט	תכונה
שמע באיכות High-Definition עם 4 ערוצים	סוגים
Realtek ALC3246	בקר
24 סיביות (אנלוגי לדיגיטלי ודיגיטלי לאנלוגי)	Stereo conversion (המרת סטריאו)
אפיק Intel HDA	ממשק
2 x 2 וואט	Speakers (רמקולים)
תפריט תכניות ולחצני בקרת מדיה במקלדת	בקרי עוצמת קול

מפרט וידאו

מפרט	תכונה
משולב בלוח המערכת/נפרד	Video type (סוג וידאו)
Intel HD Celeron/Pentium	בקר UMA
Intel Core i5 ו-Intel Core i3 דור חמישי, Intel HD 5500	
GT920M	בקר נפרד
64 סיביות	Data bus (אפיק נתונים)

מפרט המצלמה

מפרט	תכונה
0.92 מגה-פיקסל	רזולוציית מצלמה
1280X720 בקצב 30 fps (מקסימום)	רזולוציית וידאו
74°	זווית צפייה אלכסונית


הערה: מצלמת ה-IR + RGB נועדה עבור היישום **Windows Hello** בלבד ויישומים אחרים לא יכולים להשתמש בה. 

מפרטי התקשורת

מפרט	תכונות
10/100/1000 Mbps Ethernet LAN (LOM)	Network adapter (מתאם רשת)
Wi-Fi 802.11 b/g/n ו-802.11a/b/g/n/ac	Wireless (אלחוט)

מפרט יציאות ומחברים

מפרט	תכונה
יציאה משולבת אחת לאוזניות/מיקרופון (ערכת ראש)	Audio (שמע)
<ul style="list-style-type: none">יציאת VGA אחת של 15 פיניםיציאת HDMI אחת של 19 פינים	Video (וידאו)
יציאת RJ-45 אחת	Network adapter (מתאם רשת)
<ul style="list-style-type: none">שתי יציאות USB 3.0יציאת USB 2.0 אחת	USB

הערה: מחבר USB 3.0 מופעל אחד, תומך גם ב-Microsoft Kernel Debugging. היציאות מזוהות בתיעוד שצורף למחשב. 

כרטיס ה-SD	קורא כרטיסי מדיה
אחד (SD, SDHC, SDXC)	Memory card reader (קורא כרטיסי זיכרון)
אחד (אופציונלי)	קורא טביעת אצבע

מפרט צג

מפרט	תכונה
14.0 אינץ' HD WLED	Type (סוג)
205.60 מ"מ	Height (גובה)
320.90 מ"מ	Width (רוחב)
14.0 אינץ'	Diagonal (אלכסון)
309.40 מ"מ x 173.95 מ"מ (12.18 אינץ' x 6.85 אינץ')	Active area (X/Y) (אזור פעיל (X/Y))
1920 X 1080 פיקסלים (FHD) / 1920 X 1080 פיקסלים (FHD)	Maximum resolution (רזולוציה מקסימלית)
200 nits	בהירות טיפוסית
0° (סגור) עד 135° מינימום	זווית הפעלה
60 Hz	Refresh rate (בהירות מרבית)
40°/40°	זווית צפייה אופקית מינימלית
30°/10°	זווית צפייה אנכית מינימלית
0.265 מ"מ x 0.265 מ"מ	Pixel pitch (רוחב פיקסל)
VGA	חיצוני

מפרט המקלדת

מפרט	תכונה
ארה"ב 80, ברזיל 82, בריטניה 81, ויפן 84	מספר מקשים

מפרט משטח המגע

מפרט	תכונה
	שטח פעיל:
104.00 מ"מ (4.09 אינץ')	ציר X
64.00 מ"מ (2.52 אינץ')	ציר Y

מפרט הסוללה

מפרט	תכונה
<ul style="list-style-type: none"> סוללת ליתיום יון "חכמה" של 4 תאים (40 ואט לשעה) סוללת ליתיום יון "חכמה" של 6 תאים (65 ואט לשעה) 	Type (סוג)
<ul style="list-style-type: none"> 4 תאים - 7.8 מ"מ 6 תאים - 7.8 מ"מ 	Height (גובה)
<ul style="list-style-type: none"> 4 תאים - 124.7 מ"מ 6 תאים - 124.7 מ"מ 	Width (רוחב)
<ul style="list-style-type: none"> 4 תאים - 208.25 מ"מ 6 תאים - 208.25 מ"מ 	עומק
<ul style="list-style-type: none"> 4 תאים - 283 גרם 6 תאים - 350 גרם 	Weight (משקל)
<ul style="list-style-type: none"> 4 תאים - 7.4 וולט ז"י 6 תאים - 11.1 וולט ז"י 	Voltage (מתח)
300 מחזורי פריקה/טעינה	משך חיים
	Temperature range (טווח טמפרטורות):
0 °C עד 50 °C (32°F עד 122 °F)	Operating (בהפעלה)
-20 °C עד 65 °C (-4 °F עד 149 °F)	Non-operating (לא בהפעלה)
סוללת מטבע ליתיום CR2032 של 3 וולט	סוללת מטבע

מפרט מתאם זרם חילופין (ז"ח)

מפרט	תכונה
65 וואט ו-90 וואט	Type (סוג)
100 וולט ז"ח עד 240 וולט ז"ח	Input voltage (מתח כניסה)

מפרט	תכונה
1.50 אמפר/1.60 אמפר/1.70 אמפר/2.50 אמפר	Input current (זרם כניסה (מרבית))
50 עד 60 הרץ	Input frequency (תדר כניסה)
3.34 אמפר/4.62 אמפר	זרם יציאה
19.5 וולט DC	Rated output voltage (מתח יציאה נקוב)
0°C עד 40°C (32°F עד 104°F)	טווח טמפרטורות (הפעלה)
-40° עד 70° צ' (-40° עד 158° פ')	טווח טמפרטורות (לא בהפעלה)

מפרט פיזי

מפרט	תכונה
23.15 מ"מ (0.91 אינץ')	גובה (ללא מגע)
23.15 מ"מ (0.91 אינץ')	גובה (מגע)
243.30 מ"מ (9.58 אינץ')	רוחב (ללא מסך מגע)
243.30 מ"מ (9.58 אינץ')	רוחב (מגע)
342 מ"מ (13.46 אינץ')	עומק (ללא מסך מגע)
342 מ"מ (13.46 אינץ')	עומק (מגע)
1.81 ק"ג (4.00 ליברות)	משקל מינימלי (ללא מסך מגע)
1.81 ק"ג (4.00 ליברות)	משקל מינימלי (מגע)


מפרטים סביבתיים

מפרט	טמפרטורה
0° עד 35° צ' (32° עד 95° פ')	Operating (בהפעלה)
-40°C עד 65°C (-40°F עד 149°F)	Storage (אחסון)
מפרט	לחות יחסית (מקסימום)
10% עד 90% (ללא עיבוי)	Operating (בהפעלה)
10% עד 95% (ללא עיבוי)	Storage (אחסון)

מפרט	רום (מרבי)
15.2 – מ' עד 3048 מ' (50 – רגל עד 10,000 רגל)	Operating (בהפעלה)
15.2 – עד 10,668 מטר (50 – עד 35,000 רגל)	Non-operating (לא בהפעלה)
G1 כמוגדר בתקן ISA-S71.04-1985	Airborne contaminant level (רמת זיהום אוויר)

6

פנייה אל Dell

 **הערה:** אם אין ברשותך חיבור אינטרנט פעיל, באפשרותך למצוא מידע ליצירת קשר בחשבונית הרכישה, תעודת המשלוח, החשבון או קטלוג המוצרים של Dell.

חברת Dell מציעה מספר אפשרויות לתמיכה, בטלפון או דרך האינטרנט. הזמינות משתנה בהתאם למדינה ולשירות, וייתכן כי חלק מהשירותים לא יהיה זמינים באזורך. כדי ליצור קשר עם Dell בנושאי מכירות, תמיכה טכנית או שירות לקוחות:

1. עבור אל [Dell.com/support](https://www.dell.com/support).
2. בחר קטגוריית תמיכה.
3. ברר פרטים לגבי הארץ או האזור שלך ברשימה הנפתחת **Choose A Country/Region (בחר ארץ/אזור)** בחלק התחתון של הדף.
4. בחר בקישור המתאים לשירות או לתמיכה הנחוצים.